

LES MARNEURS



PLAINE DE JEUX SEMI-PUBLIQUE / ÉCOLE J. BREL SEMI-OPENBARE SPEELPLEIN / SCHOOL J. BREL



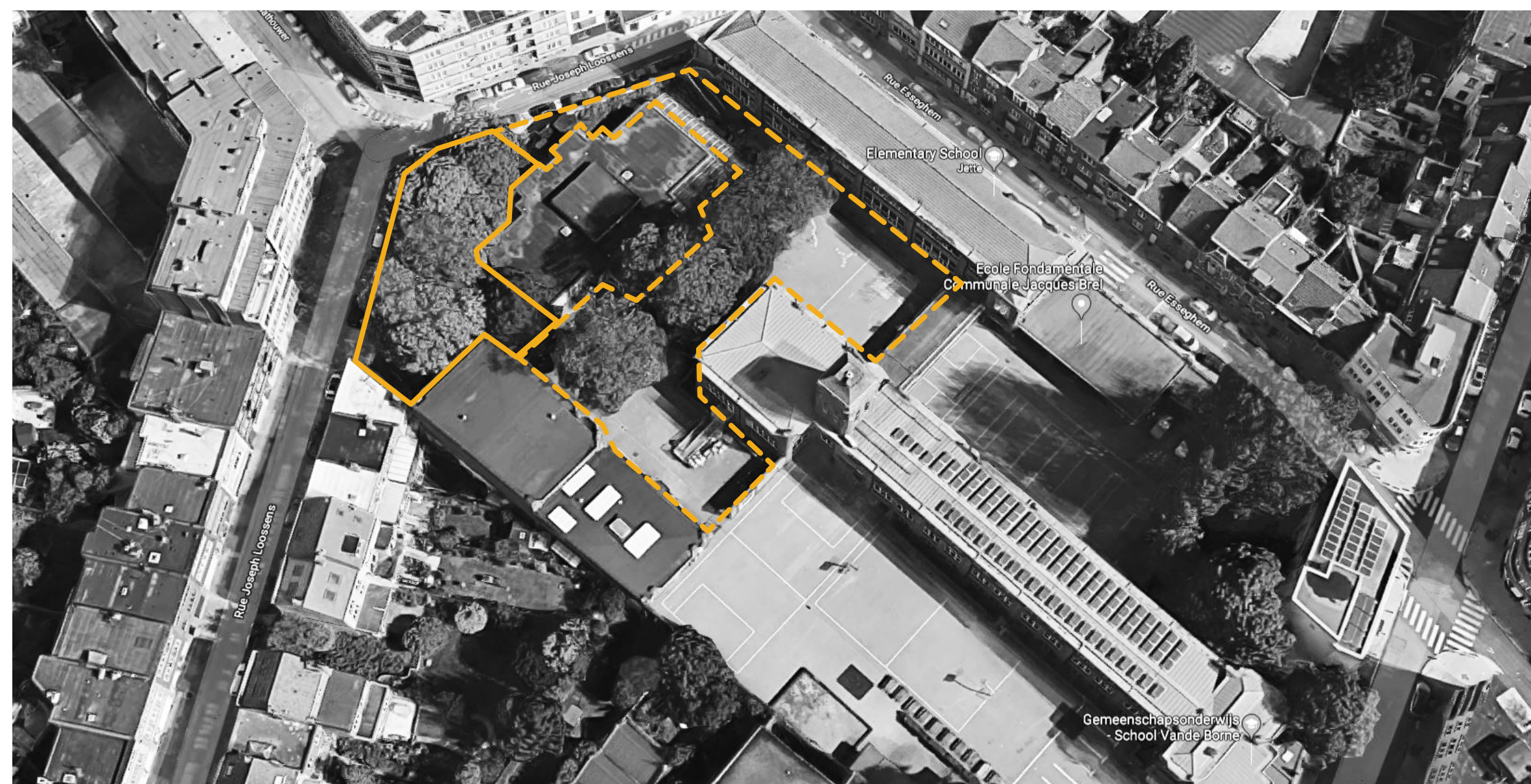
COUR DE L'ÉCOLE JACQUES BREL
BINNENPLAATS VAN DE JACQUES BREL SCHOOL

SITUATION EXISTANTE

Les écoles communales Jacques Brel et Vande Borne se sont investies, dès le départ du processus du CQD, dans la volonté de participer à l'ouverture des cours d'écoles vers le quartier. A l'entrée de la rue Loossens, la cour des maternelles présente un aménagement actuel peu adapté à l'usage quotidien par les plus petits... mais recèle surtout un potentiel de conversion en espace semi-public plus qu'intéressant.

BESTAANDE TOESTAND

De gemeentescholen Jacques Brel en Vande Borne hebben in het begin van het DW interesse getoond om de scholen open te stellen voor de buurt. De ingang van de kleuterschool aan de Joseph Loossensstraat is momenteel niet aangepast aan het dagelijks gebruik door de jongste kinderen... maar er is wel potentieel om de ruimte te transformeren tot een semiopenbare ruimte die veel interessanter is.

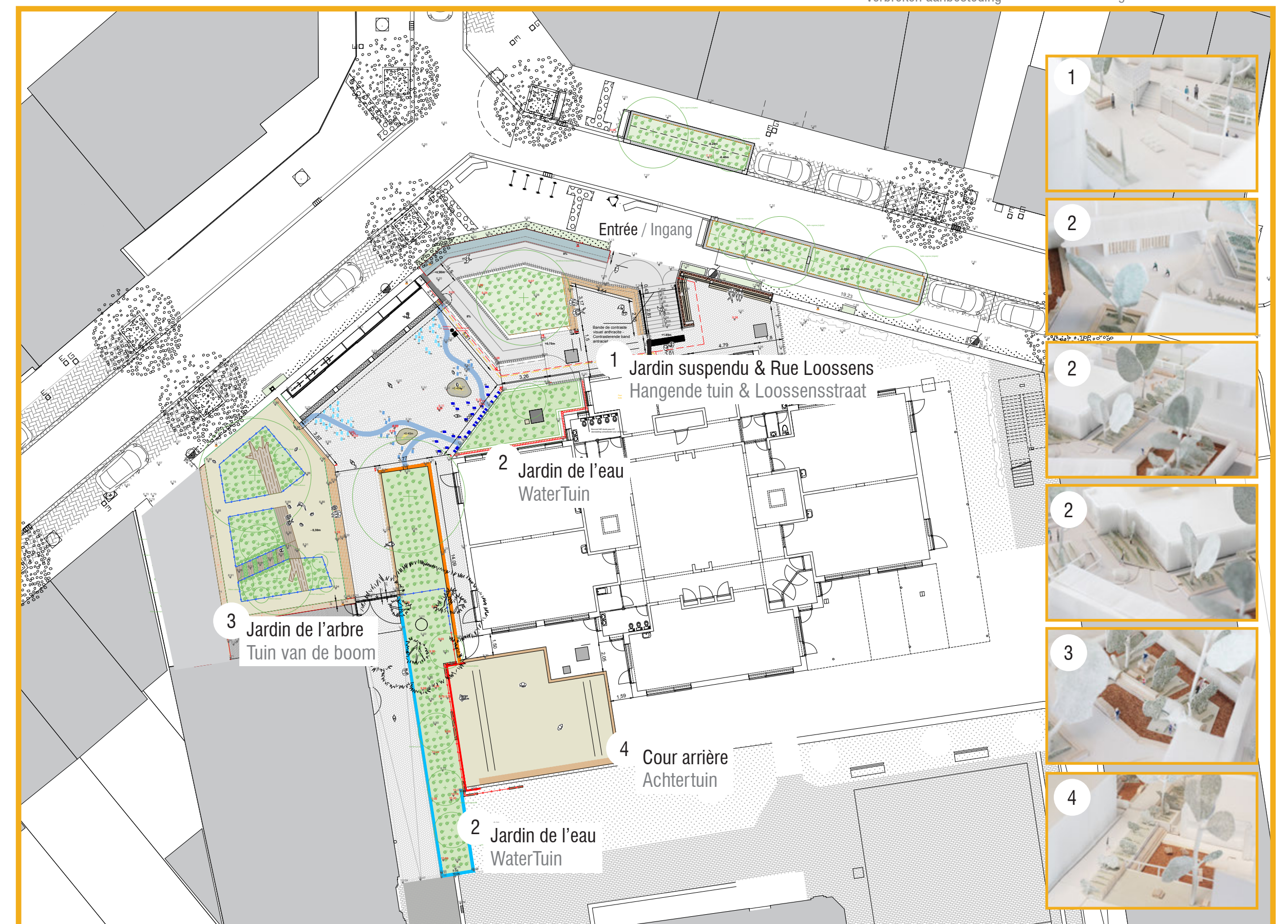
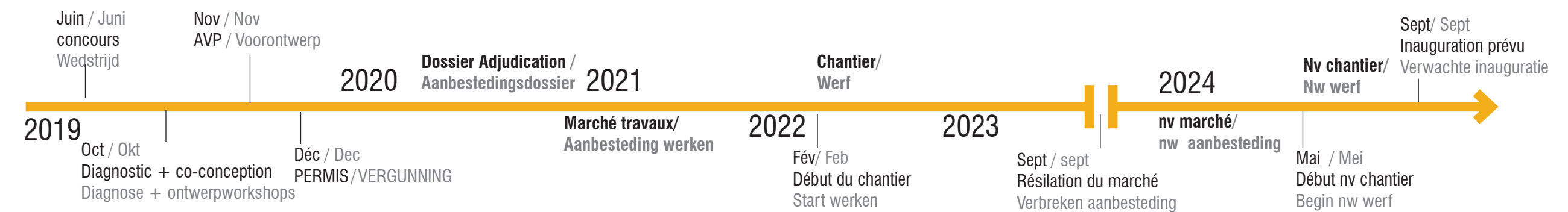


SITUATION PROJÉTÉE

Il s'agit d'un projet de réaménagement d'une partie de la cour en différents jardins thématiques sur les thèmes de la psychomotricité, de la biodiversité, de la rencontre intergénérationnel. L'objectif étant d'ouvrir cet îlot de fraîcheur aux usagers d'un quartier très dense afin qu'ils puissent en profiter en dehors du rythme scolaire de l'école maternelle. Le thème du développement durable traverse tout le projet lauréat. Les matériaux existants sont revalorisés, comme par exemple les grumes des marronniers abattus qui serviront à des supports ludiques dans le jardin de l'arbre. Enfin, le réaménagement global convient tout autant à des enfants en bas âges qu'à un public plus âgé.

TOEKOMSTIGE TOESTAND

Het betreft een project om een deel van de speelplaats te herontwikkelen tot verschillende thematuinen rond de thema's beweging, biodiversiteit en ontmoetingen tussen generaties. Het is de bedoeling dit eiland van frisheid open te stellen voor de gebruikers van een zeer dichtbevolkte wijk, zodat zij er ook buiten het schoolritme van de kleuterschool nog van kunnen genieten. Het thema duurzame ontwikkeling loopt als een rode draad door het hele winnende project. Bestaande materialen worden hergebruikt, zoals bijvoorbeeld de stammen van de gekapte kastanjabomen die als speeltoestellen in de bomentuin gebruikt zullen worden. Ten slotte is de herinrichting in haar geheel even geschikt voor jonge kinderen als voor oudere mensen.





1
RUE LOOSSENS / JARDIN SUSPENDU
HANGENDE TUIN & LOOSSENSSTRAAT



2
JARDIN DE L'EAU
WATERTUIN



2
JARDIN DE L'EAU
WATERTUIN

1 / Il s'agissait de créer deux jardins de pluie pour infiltrer les eaux de la partie "amont" de la rue. Ce secteur constitue le seuil de rencontre et d'accueil des usagers de la rue et de l'école. L'accès principal intègre désormais une rampe.

2 / Le dessin du jardin de l'eau est guidé par le parcours de l'eau sur le sol. Ainsi les rigoles récupèrent les eaux de la toiture du préau ainsi que celles de la cour. De plus une partie du préau est fermée par un bardage bois pour y abriter les vélos et d'autres accessoires de l'école.

3 / Le jardin de l'arbre est une clairière composée de nouvelles espèces végétales créée par la "chute" des maronniers malades. Cette partie de la cour est dédiée aux activités plus calmes et offre un vrai laboratoire/observatoire du cycle végétal.

4 / Le sol existant et impraticable par temps de pluie, il est remplacé par un sol perméable en copeaux. Le lieu offre également une terrasse en bois.



2
JARDIN DE L'EAU
WATERTUIN



3
JARDIN DE L'ARBRE
TUIN VAN DE BOOM



4
COUR ARRIÈRE
ACHTERTUIN

1 / Het doel was twee regentuinen aan te leggen om het water van het "hogere" deel van de straat te infiltreren. Dit gebied is het ontmoetings- en welkomstpunt voor de gebruikers van de straat en de school. De hoofdingang heeft nu een hellend vlak complementaire aan de trap.

2 / Het ontwerp van de watertuin wordt geleid door het pad van het water op de grond. De goten vangen dus zowel het water van het afdak als dat van de speelplaats op. Bovendien is een deel van het afdak afgesloten met een houten bekleding om de fietsen en andere toebehoren van de school te beschermen.

3 / De tuin van de boom is een open plek met nieuwe plantensoorten die zijn ontstaan door de "val" van zieke kastanjabomen. Dit deel van de speelplaats is gewijd aan rustigere activiteiten en biedt een echt laboratorium/observatorium van de plantencyclus.

4 / De bestaande grond is onbegaanbaar bij regenweer en wordt vervangen door een waterdoorlatende vloer van houtspaanders. De plaats biedt ook een houten trappen terras.



2



3



4

