



Cet été, une 10^{ème} fresque de 400 m², s'élevant sur 36 mètres de haut et 12 mètres de long, et 20 nouvelles poubelles-œuvres d'art viennent compléter le parcours Yes We Can. Une œuvre gigantesque signée de l'artiste DACO et plébiscitée par les riverains.

P.17

Survol intempestif
de la commune

4

L'été
à Jette

14

Wednesdays
in the summer

19

Annexe
politique

28-31



C'est les vacances!

L'été a commencé fort. Notre fragile planète a connu le début de mois de juin le plus chaud jamais enregistré. Qu'en sera-t-il des deux mois à venir ? Comme chaque année, la commune anticipe les vagues de chaleur, de plus en plus nombreuses, et revoit son plan canicule pour proposer de l'aide aux personnes fragiles en cas de besoin. Quelques rappels de bonnes pratiques sont aussi utiles. Vous les retrouverez dans cette édition.

Qu'il fasse très chaud ou non, le temps sec des mois d'été est propice à l'organisation de nombreuses activités en extérieur. Nous mettons les petits plats dans les grands pour vous proposer diverses activités et animations culturelles et sportives : cinéma en plein air, animations pour enfants, terrain de basket rénové au parc de la Jeunesse....le choix est large ! Et comme chaque année, on garde le meilleur pour la fin : le marché annuel, ses brocantes, ses animations et ses tournois sportifs sont prévus autour du week-end des 26-27 août.

Mais les vacances, ça sert aussi à se reposer, chez soi, dans son jardin ou dans un parc. Malheureusement, selon l'orientation du vent, il faudra peut-être composer avec le bruit des avions qui survolent la commune à basse altitude. En effet, depuis quelques années, nous sommes victimes de nuisances sonores importantes qui impactent notre qualité de vie. Le mois de juin a été particulièrement difficile et vous avez été nombreux et nombreuses à m'écrire pour vous en plaindre.

Dans cette édition vous retrouverez un article qui revient sur les raisons de ce survol intempestif, sur les nombreuses actions entreprises par la commune pour défendre les intérêts jettois et sur les modalités pour porter plainte en cas de dépassement de normes de bruit.

Comme dans le compliqué dossier du Ring, qui sera surchargé par 40% de trafic de camions en plus si l'aéroport de Bruxelles-National poursuit son développement, la petite commune de Jette fait tout pour faire se faire entendre, défendre ses droits et ses habitants.

Ce sera difficile, mais nous ne lâcherons rien. Le combat continue...

- Votre bourgmestre, Claire Vandevivere



La Maison communale

Chaussée de Wemmel 100

1090 Jette

Tél : 02.423.12.11

Mail : infojette@jette.brussels

Services Démographie / Etrangers et Etat civil

Sans ou avec rendez-vous.

- En juillet et août, tous les jours (du lundi au vendredi) de 8h30 à 12h30
- Vous pouvez prendre rendez-vous via le guichet électronique Irisbox

Autres services

- En juillet et août, tous les jours (du lundi au vendredi) de 8h30 à 12h30

Theodor 108

rue Léon Theodor 108

1090 Jette

Tél : 02.423.12.11

Uniquement sur rendez-vous.

Le lundi, mercredi et vendredi entre 8h30 et 13h

Pour prendre rendez-vous, surfez sur www.jette.brussels ou téléphonez de 8h30 à 12h et de 13h à 16h à l'un des numéros suivants :

- Gestion du Territoire (Urbanisme) : 02.422.31.48/49
- Gestion foncière et Habitat : 02.422.31.62/63
- Autres démarches et services : 02.423.12.11

L'administration sera fermée :

- **vendredi 21 juillet** (Fête nationale)
- **mardi 15 août** (Ascension)
- **lundi 28 août** (Marché annuel)

Info : www.jette.brussels

Facebook : @jette1090

Il s'est dit au conseil communal du 31 mai 2023

Lors du conseil communal du 31 mai 2023, la création de l'asbl intercommunale 'Up North-West Recycling Centre' a été approuvée. Cette asbl est une collaboration entre les communes de Jette, Ganshoren, Berchem-Saint-Agathe et Koekelberg. Il

s'agit d'une nouvelle étape dans le projet de création d'un centre de recyclage au nord-ouest de Bruxelles. Le centre doit encore être construit et les riverains des quatre communes pourront y déposer leurs vieux objets, de l'électronique aux vêtements, pour leur donner une nouvelle

vie. "Up North-West" contribuera ainsi à réduire la montagne d'objets jetés chaque année. Date cible : premier trimestre 2024.

Le prochain conseil communal aura lieu le mercredi 27 septembre à 20h

Vous trouverez l'ordre du jour et le contenu de chaque séance du conseil communal sur <https://publi.irisnet.be>.



CLAIRE VANDEVIVERE
BOURGMESTRE

- Coordination et affaires générales
- Transparence
- Contrat de quartier et Politique des grandes villes
- Communication, Participation et Information
- Qualité
- Sécurité
- Assistance aux victimes, Médiation et Mesures alternatives
- Tutelle CPAS
- Cultes
- Coordination Plan Air-Climat
- Transition durable et solidaire



BERNARD VAN NUFFEL
ÉCHEVIN

- Patrimoine, Energie et Climat (lié au patrimoine)
- Charroi
- Aménagement urbain
- Plantations, serres et parcs communaux
- Politique de l'eau (égouts, maillage bleu, ...)



MOUNIR LAARISSI
ÉCHEVIN

- Culture française
- Etat civil et Démographie
- Jeunesse et seniors francophones
- Activités bicommunautaires
- Propreté publique
- Environnement



OLIVIER CORHAY
ÉCHEVIN

- Enseignement francophone et Accueil extrascolaire
- Logement



JACOB KAMUANGA
ÉCHEVIN

- Santé
- Emploi



BENOÎT GOSSELEIN
ÉCHEVIN

- Prévention urbaine
- Sports
- Commerce, Economie, Animations
- Commerce équitable
- Infrastructures bicommunautaires
- Personnel



NATHALIE DE SWAEF
ÉCHEVINE

- Mobilité urbaine et Qualité de l'air (liée à la mobilité)
- Solidarité internationale (Nord-Sud)



JORIS POSCHET
ÉCHEVIN

- Finances et Budget
- Personne handicapée, Egalité des chances et Intégration
- Vie sociale
- Communauté flamande, Enseignement néerlandophone, Jeunesse et Seniors néerlandophones



JENNIFER GESQUIÈRE
ÉCHEVINE

- Urbanisme et Immeubles et terrains à l'abandon ou négligés
- Protection du Patrimoine
- Famille et Petite enfance



NATHALIE VANDENBRANDE

- Présidente du CPAS de Jette

Collège des bourgmestre et échevins.e.s 2018-2024

Infos et contacts :
www.jette.brussels

Permanences :

Les membres du collège n'ont pas de permanence fixe. Si vous souhaitez les rencontrer, vous pouvez contacter leur cabinet pour obtenir un rendez-vous. Toutes les infos sur www.jette.brussels.

Survol intempestif de la commune

Comment expliquer l'inexplicable et où porter plainte ?

Les nuisances de ces dernières semaines ont été particulièrement intenses. Cet article a pour objectif de vous communiquer les explications qui ont été transmises par le service Airport Médiation, et de revenir sur les grandes actions entreprises par la commune de Jette pour faire entendre la voix de ses habitants. On vous explique aussi comment porter plainte.

Il faut savoir que la commune se situe sous un couloir d'atterrissages utilisé de plus en plus fréquemment ces dernières années, ce que nous dénonçons depuis longtemps. C'est d'autant plus difficile que, contrairement aux décollages où les avions se dispersent rapidement dans le ciel en fonction de leur destination, les avions en approche doivent se positionner sur une ligne droite sur les dernières dizaines de kilomètres. Ce qui engendre que tous les atterrissages se suivent à la queue-leu-leu et sur des laps de temps très proches en heure de pointe.

Concernant l'importance des nuisances ces dernières semaines :

Pendant une grosse partie du mois de juin, l'utilisation des pistes d'atterrissage fut hasardeuse pour deux motifs :

- 1- Un vent constant, mais très changeant, resté fort même de nuit
- 2- Des travaux imprévus qui seraient la conséquence d'une dégradation soudaine et inexplicable du revêtement asphaltique des meilleures pistes capacitaires (25R/25L).

C'est la combinaison de ces deux éléments qui a engendré le survol particulièrement intense de la commune.

Nous ne restons pas les bras croisés

Il faut d'abord rappeler que la mobilité aérienne n'est pas une compétence communale, mais bien fédérale ! Malgré cela, le Collège a entrepris de nombreuses actions pour faire entendre la voix des Jettoises et Jettois et attirer l'attention du Fédéral sur notre situation.

Ces actions sont, en vrac : motions, pétition, installation d'un sonomètre sur la route du ring (sur la trajectoire des avions qui décollent) et demande en cours pour l'installation d'un deuxième sonomètre sous le couloir des pistes d'atterrissages ; envoi de courriers au Ministre fédéral de la Mobilité ; contacts réguliers avec le Médiateur de l'aéroport ; organisation d'une conférence-débat ; participation régulière à la plateforme de concertation qui réunit toutes les parties prenantes.



En outre, depuis 2016, la commune s'est jointe à la procédure judiciaire entamée par la Région de Bruxelles-Capitale afin de faire cesser les infractions à l'« arrêté bruit » censé limiter l'impact sonore du survol de Bruxelles. Cette procédure est menée contre l'État fédéral, entité compétente pour l'exploitation de l'espace aérien situé au-dessus de l'aéroport de Bruxelles-National.

Cette procédure judiciaire suit son cours : une étude d'incidences sur les nuisances sonores (Etude Envisa) a été réalisée par l'Etat fédéral ; des astreintes ont été ordonnées et ont récemment été majorées par le Tribunal vu l'inaction de l'Etat fédéral. L'Etat fédéral verse ainsi à la Région Bruxelles-Capitale une astreinte de 12.000 EUR par infraction supérieure ou égale à 5 dB (A) par rapport aux limites exprimées en SEL dans l'Arrêté Bruit bruxellois. Le tout est alimentée par des constats d'infractions relayés par le Médiateur et par nos demandes formelles - par voie d'avocats - de prendre davantage les intérêts des Jettois en considération.

Pour terminer, voici certaines revendications communiquées officiellement par la commune de Jette pour préserver la qualité de vie de ses habitants, mais aussi de l'ensemble des Bruxellois :

- la demande de placer un deuxième sonomètre sur notre territoire afin d'objectiver les nuisances sonores et, le cas échéant, constater des infractions aux normes de bruit bruxelloises
- l'interdiction de tout survol nocturne entre 22 à 7h ;
- la limitation des vols à 220.000 mouvements par an plutôt que l'extension de la capacité de l'Aéroport jusqu'à 93 mouvements par heure telle que prévue dans sa Vision 2040 ;
- un plan de répartition des vols privilégiant les zones les moins densément peuplées et respectant les normes de bruit en vigueur. Il reste inconcevable que la Région bruxelloise soit ainsi survolée ;
- le respect strict des normes de vent avec maintien absolu du caractère exceptionnel des atterrissages en piste 07L ;
- la mise en œuvre de l'approche satellitaire pour la 07L (imposée par la réglementation européenne), plus sûre et moins impactante au niveau sonore que l'approche visuelle (l'approche se faisant davantage en altitude et de façon « lisse et régulière », sans à-coups, pour autant qu'elle soit strictement couplée avec la condition ci-dessus) ;
- la réalisation d'une cartographie des zones survolées avec un recensement systématique des infractions afin d'avoir un cadastre objectif, fiable et transparent du bruit autour de l'Aéroport ;
- la réalisation d'une étude d'incidence et d'une consultation publique permettant d'organiser le survol des communes bruxelloises sur la base de données objectives et de manière transparente ;
- le prolongement des pistes 25/07 vers l'Est pour réduire le survol de la Région bruxelloise à basse altitude.

Vous souhaitez porter plainte officiellement pour les nuisances subies ?

<http://www.infobruit.brussels/fr/transports-et-voie-publique/avions>.

Nous vous conseillons vivement de le faire. Ces plaintes permettent aussi de mieux rendre compte de l'impact sur la population jettoise et bruxelloise.

Horaires d'été du 1^{er} juillet au 31 août

L'administration communale est ouverte tous les jours jusqu'à 12h30

En juillet et en août, l'horaire d'été de l'administration communale est à nouveau d'application. Vous pourrez vous rendre dans les bureaux du lundi au vendredi de 8h30 à 12h30. Vous pouvez venir sans rendez-vous, ou prendre rendez-vous via le guichet électronique Irisbox si vous le souhaitez.



Avec ou sans rendez-vous

Les guichets sont accessibles sans rendez-vous, sauf pour le traitement des dossiers des primo-arrivants européens. Toutefois, un nombre limité de rendez-vous

est toujours disponible via le guichet électronique Irisbox (<https://irisbox.brussels>).

L'après-midi des enfants, lors duquel les parents peuvent effectuer les demandes concernant leurs enfants, sera également suspendu jusqu'en septembre.

Enfin, l'administration sera fermée le vendredi 21 juillet (*fête nationale*), le mardi 15 août (*Ascension*) et le lundi 28 août (*marché annuel*).

Besoin d'un document administratif ? Consultez toujours le guichet électronique Irisbox car vous pouvez peut-être le demander et/ou l'obtenir depuis chez vous : <https://irisbox.brussels>

Pendant les deux mois d'été, l'ouverture de l'administration communale le jeudi après-midi et soir est suspendue. Cela signifie donc que ce jour-là, comme les autres jours, la commune ferme ses portes à 12h30.

Plan canicule

Prenez vos précautions en cas de fortes chaleurs

Ce printemps, nous avons déjà connu une première vague de chaleur en Belgique, avec cinq jours consécutifs atteignant 25 degrés, dont trois au-dessus de 30 degrés ! Avec des températures pareilles, il faut prendre ses précautions. Jette a donc élaboré un plan canicule.

Les fortes chaleurs et les pics d'ozone qui les accompagnent ont des effets néfastes sur la santé, en particulier celle des jeunes enfants, des personnes âgées et des malades chroniques. En cas de canicule, tenez compte de quelques conseils simples (voir ci-après). Vous avez besoin d'aide ? N'hésitez pas à contacter les autorités locales qui sont prêtes à vous aider.

Conseils de prévention en cas de canicule

- Buvez beaucoup d'eau et humidifiez-vous (bain, spray,...)
- Restez à l'intérieur et évitez les efforts physiques lors des heures chaudes



- Gardez les fenêtres, les rideaux, les stores et les volets fermés pendant la journée
- Restez à l'ombre et privilégiez les endroits frais (parcs, bois, centres commerciaux, ...)
- Évitez l'alcool et les boissons sucrées
- Portez un chapeau et des vêtements légers, aérés et clairs
- Consultez votre médecin si vous présentez des symptômes tels que des crampes, forte fièvre, maux de tête, malaise,...

- Informez-vous de l'état de santé des personnes qui vous entourent et aidez-les

Point d'information

Vous avez besoin d'aide durant la canicule ou vous connaissez quelqu'un qui pourrait avoir besoin d'aide ? Contactez le service d'aide aux familles du CPAS de Jette au 02.422.46.51 (du lundi au vendredi de 8h à 16h).

Vous êtes titulaire d'une carte d'invalidité ?

N'oubliez pas d'enregistrer votre véhicule



Depuis le 8 juillet dernier, les titulaires d'une carte d'invalidité ou leurs accompagnateurs doivent enregistrer le véhicule avec lequel ils se déplacent, afin de leur permettre de le stationner à Bruxelles en toute tranquillité. Pour ce faire, voici les quatre options disponibles.

La quasi-totalité des cartes d'exemption concernant les règles de stationnement communal (cartes de résident, cartes professionnelles, cartes de visiteur, etc.) sont automatiquement reconnues lors de la lecture de la plaque d'immatriculation. Mais il n'en va pas de même pour la carte de stationnement pour personnes en situation de handicap, qui existe encore en version papier.

Cette carte, qui doit être affichée de manière visible sur le tableau de bord du véhicule, n'est pas toujours détectée par le

contrôle du stationnement. Pour éviter les malentendus, parking.brussels a développé 4 nouvelles solutions numériques.

1. Enregistrement unique via le service clientèle de parking.brussels

Cette formule existe depuis longtemps : la carte de stationnement pour personnes handicapées peut être enregistrée à l'avance auprès du service clientèle de parking.brussels, par e-mail ou à l'un des guichets. La plaque d'immatriculation de la voiture est alors liée à son statut de personne handicapée.

2. Enregistrement de la session de stationnement via l'application 4411



L'application 4411 offre une solution flexible et rapide pour ceux qui changent de véhicule de temps en temps. Une fois le nom d'utilisateur créé avec le numéro de la carte de stationnement pour personnes handicapées, la plaque s'adapte en quelques clics et sera reconnue en temps réel par les scan-cars. La session de stationnement se termine automatiquement à minuit et reste valable même si le véhicule a été déplacé.

3. Enregistrement via le nouveau bouton handicapé sur les parcmètres

Enfin, les personnes en situation de handicap qui changent fréquemment de véhicule peuvent également enregistrer leur plaque d'immatriculation via une icône « handicap » qui figure désormais sur l'écran d'accueil des horodateurs des communes dont parking.brussels assure la surveillance, et donc à Jette.

4. Envoi d'un SMS au 4411

Enfin, les personnes à mobilité réduite qui changent fréquemment de voiture peuvent enregistrer leur plaque d'immatriculation en envoyant un SMS au numéro 4411. Le message doit être libellé comme suit : PMR espace BRU espace numéro de plaque espace numéro de carte d'invalidité.

Les quatre solutions sont combinables : une inscription unique n'exclut pas la possibilité de changer de voiture grâce aux nouvelles fonctionnalités de l'application mobile et de l'horodateur.

Attention : dans tous les cas, il reste obligatoire de placer la carte de stationnement pour personnes handicapées de manière bien visible derrière le pare-brise, comme l'exige le code de la route.

**Plus d'infos : parking.brussels
0800.35.678 - handicap@parking.brussels**

Le réseau jettois suit son chemin

Déploiement massif de bornes de recharge pour véhicules électriques



Jusqu'à présent, notre commune disposait de 27 bornes de recharge pour voitures électriques. Début juillet, pas moins de 23 points seront ajoutés ! Jette est ainsi sur la bonne voie pour développer son réseau local de bornes électriques. Sur [electrify.brussels](https://www.electrify.brussels), vous trouverez une carte reprenant l'emplacement exact de toutes les bornes de recharge pour véhicules électriques à Bruxelles.

Ces stations de recharge supplémentaires font partie du réseau de 22.000 points de recharge que le gouvernement bruxellois souhaite déployer sur son territoire d'ici 2035. Ce déploiement devrait permettre d'accompagner le retrait progressif des véhicules à moteur à combustion en rendant suffisamment de points de charge accessibles au public.

Véhicule de recharge exclu

Les bornes de recharge sont équipées chacune de deux places. Elles sont identi-

fiées par le marquage sur la chaussée d'une voiture blanche et d'un cordon blanc sur fond vert. Deux panneaux de signalisation indiquent que les véhicules en charge peuvent y stationner. Par contre, ceux stationnés illégalement risquent une amende de 50 euros.

23 bornes de recharge, 46 places

Les 23 nouvelles bornes de recharge, chacune pouvant accueillir deux véhicules, sont réparties sur le territoire de Jette et se trouvent dans les rues suivantes :

- Avenue du Bourgemestre E. Demunter (à l'intersection avec la rue Audrey Hepburn)
- Avenue J. Swartenbrouck 66
- Avenue O. Warland 28
- Avenue Carton de Wiart 35
- Avenue de Levis Mirepoix 43
- Drève de Rivieren 200
- Boulevard de Smet de Naeyer 42A
- Chaussée de Dielegem 69

- Rue Dupré 142
- Avenue E. Van Ermengem 77
- Clos F. Tonnet 5
- Rue H. Werrie 94
- Rue S. Legrelle (en face du n° 34)
- Rue J. Fontaine 99
- Chaussée de Jette 437
- Avenue de Jette 199
- Rue Pannenhuis 165
- Rue R. Soetens 6
- Rue R. Uyttenhove (en face du n° 56)
- Rue P. Verscheldent 3
- Rue de l'Eglise Saint-Pierre 12
- Chaussée de Wemmel 88
- Chaussée de Wemmel 197

Sur le site [electrify.brussels](https://www.electrify.brussels), vous trouverez une carte reprenant toutes les bornes de recharge de la région, y compris celles de Jette (cliquez sur 'Où recharger ?').

Plus d'informations :
www.electrify.brussels

Lance-toi dans un Service Citoyen !



Tu as entre 18 et 25 ans, tu veux te rendre utile et vivre une expérience enrichissante ? Le Service Citoyen est ce qu'il te faut ! Durant six mois, tu t'engages dans des projets solidaires, des formations en groupe et des chantiers collectifs avec d'autres jeunes. Une occasion de te forger de l'expérience, de faire des rencontres et d'apprendre tout en t'investissant dans un projet passionnant !

Les projets solidaires proposés portent sur l'environnement, l'aide aux personnes, l'accès à la culture ou à l'éducation, le sport, les médias, etc. Tu peux aussi passer ton Brevet européen des premiers secours, et suivre des formations en éco-consommation, communication, interculturalité, et bien d'autres.

Concrètement, comment ça marche ?

Plus concrètement, cela signifie, par exemple, aider à la vie du Club Norwest et participer activement au quotidien de l'asbl. Ou préparer des colis alimentaires pour le Centre d'Entraide de Jette ... Pour ne citer que des exemples à Jette ! Ou encore animer des activités dans un centre d'accueil pour demandeurs d'asile, dans une maison de repos ou dans une ferme pédagogique. Des projets humains et enrichissants !

D'un point de vue administratif, tes frais de transports sont remboursés, tu reçois une indemnité journalière et tu es couvert par une assurance.

De belles expériences

Florine a effectué un Service Citoyen au Centre d'Entraide de Jette. Elle préparait des colis alimentaires et proposait des animations pour les enfants de l'école des devoirs. Elle nous explique pourquoi elle a choisi le Service Citoyen : « *J'avais besoin de m'éloigner de tout ce qui se rapportait, de près ou de loin, à l'école. J'avais besoin d'apprendre à me connaître, de trouver du sens dans ma vie et surtout de partager avec les personnes qui m'entourent* ».

En parallèle de ses missions, Florine a pu rencontrer d'autres jeunes et tisser des liens forts : « *Nous avons des parcours, des aspirations et des choix de missions différents et pourtant nous étions liés par l'expérience* ».

John, lui, est tuteur au Centre d'Entraide de Jette. D'après son expérience, le Service Citoyen permet aux jeunes de faire le point et d'envisager leur avenir avec plus de sérénité. Florine confirme : « *Je me sens grande et enrichie par les témoignages et les expériences de toutes les personnes que j'ai pu rencontrer* ».

Intéressé(e) ?

Inscris-toi à l'une des séances d'info !

Plus d'infos et inscriptions :

<https://mamission.service-citoyen.be>
ou par téléphone : 02/256.3244

Vous êtes une ASBL ou un service publique dynamique à Bruxelles ? Envie de tenter l'expérience de l'accueil d'un jeune en Service Citoyen dans votre organisation, 6 mois à raison de 28h/semaine ?

Contactez la chargée des partenariats Clarisse Bulpa

(partenariat.bruxelles@service-citoyen.be). Accueillir un jeune en Service Citoyen, c'est lui offrir la possibilité de se rendre utile et en retour bénéficier de son soutien pour dynamiser les activités de votre organisation... un « win-win » assuré.

Cours de langues et de couture à l'école Jean-Louis Thys

Vous souhaitez apprendre le néerlandais, le français, l'anglais, l'espagnol, l'italien ou la couture ? C'est possible en cours du jour ou du soir à l'école communale de promotion sociale Jean-Louis Thys. Les inscriptions pour les cours du premier semestre 2023-2024 débutent fin août. A vos agendas !

Facilement accessible en transports en commun, l'école JLT propose des cours de français, néerlandais, anglais, espagnol, italien et des cours de couture de différents niveaux, ouverts à toutes les personnes de plus de 15 ans. Les cours ont lieu en journée et en soirée, pour permettre à ceux qui le souhaitent de les combiner avec une activité professionnelle. La formule permet donc à chacun de trouver le cours qui s'adapte le mieux à ses besoins. Les diplômes obtenus sont en outre reconnus par la Fédération Wallonie-Bruxelles.

Les rendez-vous d'inscriptions ont lieu par téléphone, dès le lundi 21 août 2023, au 02.421.19.15, du lundi au jeudi entre 13h30 et 21h.



Scannez-moi !

- **Cours communaux de promotion sociale Ecole Jean-Louis Thys (JLT)**
Rue Essegheem, 101
Téléphone : 02 /421.19.15
E-mail : ecolejlt@jette.brussels
Plus d'infos : <https://jltecole.wixsite.com/website-1>

Les cours

- Français • Néerlandais
- Anglais • Espagnol
- Italien • Couture

Jette passe à la fibre optique

Cet été, de juillet à septembre, un réseau de fibre optique sera installé à Jette. Le but est de réaliser un réseau de nouvelle génération, garantissant une connexion plus stable et plus rapide.

Qu'est-ce que la fibre optique ? Il s'agit d'une fibre de verre extrêmement fine. Cette technologie permet des transferts de quantités colossales d'informations sur de longues distances, à la vitesse de la lumière.

La fibre optique permettra des



connexions internet plus rapides, une meilleure qualité d'image sur la télévision et une fluidité qui permettra d'utiliser tout le potentiel des objets connectés, comme par

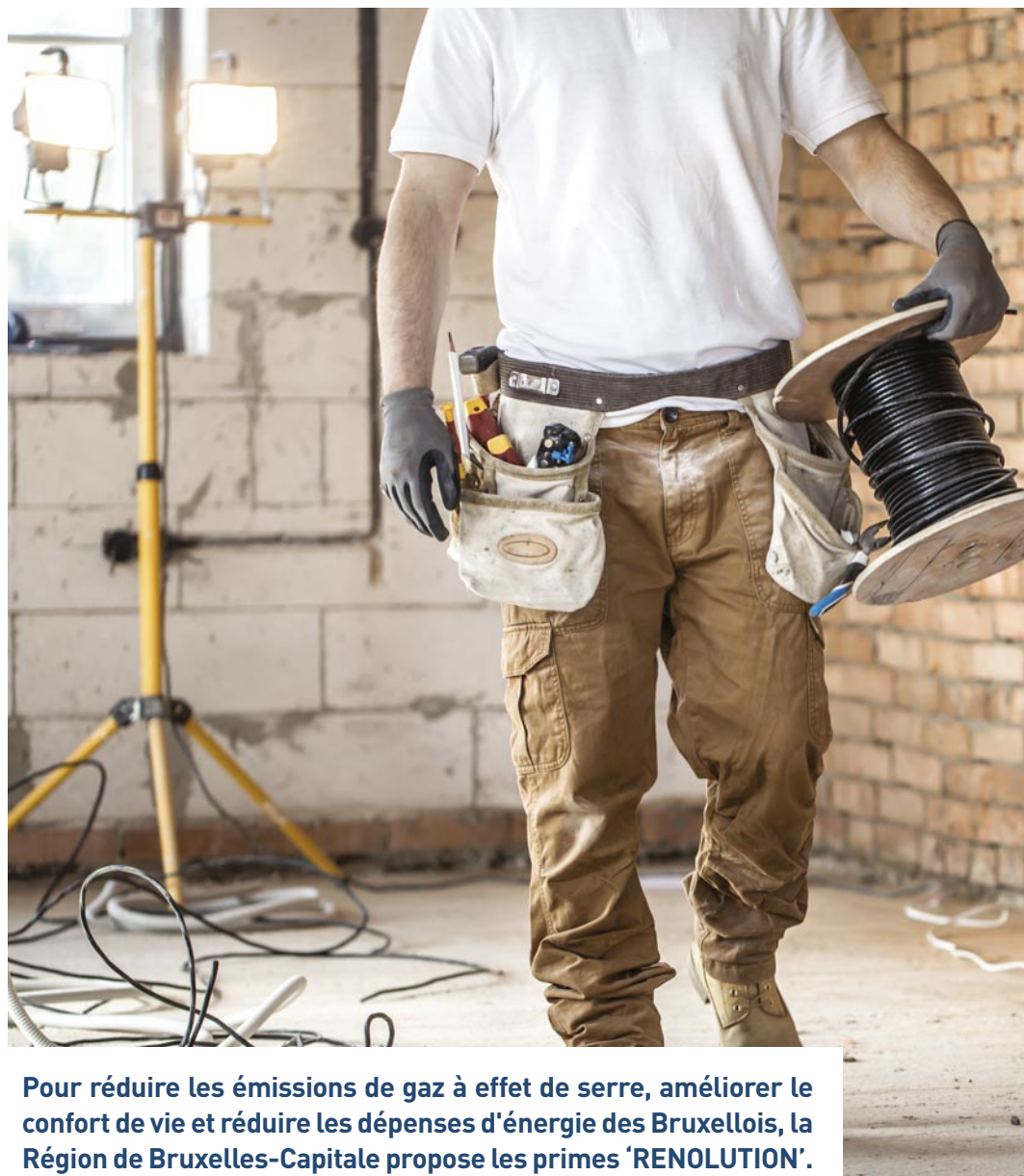
exemple la domotique. À l'échelle du pays, près de 4,2 millions de foyers et d'entreprises seront raccordés d'ici 2028.

L'installation de la fibre se fait en trois étapes :

- Pose du câble dans les rues : pour ça, des travaux préparatoires (d'excavation ou de façade) sont nécessaires.
- Raccordement des habitations ou entreprises (*pas obligatoire*).
- Installation du boîtier de raccordement (*pas obligatoire*)

Plus d'infos : www.proximus.be

Les primes régionales “Rénolution” : des aides pour vos travaux !



Pour réduire les émissions de gaz à effet de serre, améliorer le confort de vie et réduire les dépenses d'énergie des Bruxellois, la Région de Bruxelles-Capitale propose les primes 'RENOLUTION'. Leur objectif ? Atteindre, pour l'ensemble des logements bruxellois en 2050, un niveau moyen de C+ pour la performance énergétique des bâtiments résidentiels (PEB), soit une consommation moyenne divisée par 3 par rapport à la situation actuelle !

Saviez-vous qu'à Bruxelles, plus de la moitié des émissions de gaz à effet de serre proviennent de la consommation énergétique des bâtiments ? Ils consomment proportionnellement beaucoup plus d'énergie que dans les autres pays européens. Et un tiers des bâtiments ne sont même pas du tout isolés !

Le défi pour atteindre un PEB moyen de C+ est donc immense, car les logements bruxellois se situent aujourd'hui plutôt à un

niveau entre G et D de PEB. C'est une véritable révolution énergétique qui est lancée.

Quelles primes ?

Tout d'abord, si votre bâtiment ne dispose pas d'un Certificat PEB, il est conseillé d'en réaliser un afin de savoir quels sont les travaux les plus pertinents à concrétiser. Beaucoup de travaux permettent d'obtenir des primes : aménagements intérieurs, travaux d'électricité et gaz, chauffage et chauffe-eau, façade, toiture, sols et planchers, portes et fenêtres extérieures, salu-

brité, ventilation mécanique contrôlée...

Bénéficiez de conseils professionnels, personnalisés et gratuits

Vous pouvez bénéficier de conseils gratuits et personnalisés pour votre projet de rénovation, tant pour des questions administratives (primes, permis, obligations) que des questions techniques. Homegrade et le Facilitateur Bâtiment Durable (pour les collectivités) vous offrent gratuitement leurs services pour vous guider dans vos travaux de rénovation.

Un effort conjoint des propriétaires et des copropriétés

Les travaux à entreprendre dans les logements collectifs seront identifiés tant au niveau de l'appartement que de l'immeuble. Toiture, façade et autres parties communes feront l'objet d'une analyse spécifique et la copropriété sera chargée de la mise en œuvre de ces travaux. Comme 40% des logements bruxellois sont gérés en copropriété et que les travaux y sont plus complexes, les copropriétés bénéficieront d'un dispositif spécifique d'accompagnement.

Primes communales

La commune offre également des primes pour certains aménagements, non couverts par les primes Renolution : compostage, citerne d'eau de pluie, fût de récupération d'eau de pluie, étude des risques d'inondation et stérilisation des chats domestiques.

Plus d'infos :

- Primes pour les rénovations : <https://renolution.brussels/>
- Homegrade : www.homegrade.brussels
02/219.40.60
info@homegrade.brussels
- Facilitateur Bâtiment Durable : facilitateur@environnement.brussels
0800/85.775
- Primes communales : www.jette.be – ddo@jette.brussels
02/422.31.01

Accueillir un animal, c'est un engagement pour la vie !

En cette période de départ en vacances, Bruxelles Environnement lance une nouvelle campagne en vue de lutter contre l'abandon des animaux. Chaque année, près de 3.000 animaux sont abandonnés en Région bruxelloise ! Ces abandons sont généralement liés à des acquisitions impulsives ou sans penser à l'impact d'un animal dans la vie quotidienne.

Quelle taille aura l'animal à l'âge adulte, quels sont ses besoins en terme d'espace, quels sont les coûts à prévoir, quels sont les besoins affectifs de l'animal... L'objectif de cette campagne est d'inciter les citoyens à réfléchir aux différentes implications liées à l'adoption d'un animal afin de le faire en connaissance de cause.

Envie d'adopter un animal ? N'hésitez pas à contacter préalablement un vétérinaire



pour savoir comment en prendre soin et les paramètres à considérer avant de se décider. Vous pouvez également demander la brochure informative, reprenant les bonnes questions à se poser (ddo@jette.brussels - 02/422.31.01).

N'oublions pas le bien-être des poules !

Avoir des poules en ville présente beaucoup d'avantages : en plus de fournir des œufs frais, ce sont également de formidables recycleuses qui se régalent d'épluchures, de restes de pain... Si vous avez un potager, elles vous débarrasseront des limaces et pucerons. Malheureusement, de nombreux témoignages révèlent que certains poulaillers sont improvisés sans réelles connaissances, entraînant ainsi des négligences involontaires mais préjudiciables pour les animaux. Si vous avez envie d'adopter une poule, n'oubliez pas de bien vous renseigner pour l'accueillir dans de bonnes conditions : avez-vous la capacité réelle d'apporter à une poule ce dont elle a besoin ? Le bien-être d'un animal passe par un environnement adapté à ses besoins. Une poule a besoin d'espace, d'une nourriture adaptée, de soins, de présence. Et ce dans la durée, car certaines races (les races rustiques) peuvent vivre 12 ans.

Plus d'info :

<https://environnement.brussels/>

Que faire si vous voyez un essaim d'abeilles ?

Comment réagir si vous voyez un essaim d'abeilles ? Si vous êtes certain qu'il s'agit d'abeilles et non de guêpes, vous pouvez appeler un apiculteur (ou les pompiers, qui ont une liste d'apiculteurs) qui sera heureux de venir le récupérer gratuitement. Découvrez ce qu'est un essaim et comment le distinguer d'un nid de guêpes.



nant, avant de se regrouper sous une branche ou tout autre support à proximité du rucher.

Le départ d'un essaim se produit le plus souvent par une belle journée. A partir de ce moment, la grappe d'abeilles se montre très calme, mis à part le va-et-vient de quelques butineuses et éclaireuses. Les abeilles essayent

meuses sont gorgées de miel et sont le plus souvent très peu agressives, rassurez-vous.

Attention à ne pas confondre un essaim d'abeille avec un nid de guêpes, qui est un abri de papier mâché fabriqué par les guêpes à l'aide de fibres de bois. Contrairement aux guêpes, les abeilles ne fabriquent pas leur abri : elles doivent le trouver.

Si vous voyez un essaim, et qu'il s'agit d'abeilles et non de guêpes, vous pouvez appeler un apiculteur ou les pompiers pour venir le récupérer gratuitement.

Plus d'info ? Contactez la SRABE asbl (<http://www.api-bxl.be> - 02/270 98 86

lerucherfleuri@yahoo.fr) qui assure ce service dans toute la région bruxelloise.

N'hésitez pas à en parler autour de vous !

Inauguration du jardin **Eco-Viva**



Le 9 juin dernier, c'est sous un soleil de plomb que les résidents de la Résidence Viva ! ont inauguré leur tout nouveau jardin écologique, en présence de la bourgmestre, de la présidente du CPAS, ainsi que de plusieurs membres du collège et conseillers du CPAS.

Après plusieurs mois de travaux, le jardin Eco-Viva est sorti de terre et propose aux résidents et à leur famille un espace vert convivial et diversifié. Le jardin compte plusieurs zones : potager PMR, mare dynamique, piste de pétanque, prairie fleurie, chemins de promenade,... qui permettront à chacun de profiter de ce nouveau havre de paix et de verdure à sa manière. La réplique d'un arrêt de bus, repère important pour les personnes atteintes de démence, a gardé sa place dans ce nouveau jardin. Une collaboration avec l'asbl Moineaux & Biodiversité a également permis de penser ce jardin comme un terrain de jeux idéal pour favoriser le retour des moineaux, notamment grâce à l'installation

d'une fontaine peu profonde, de nichoirs et de bosquets particulièrement bien adaptés au mode de vie de ces petits oiseaux. En outre, tout le jardin a été conçu pour inviter les espèces indigènes bruxelloises (insectes et mammifères) à coloniser les lieux. Cet espace vert durable et vivant contribue à la conservation de la faune et la flore en ville.

Au-delà des résidents et leurs proches qui en bénéficieront au quotidien, la résidence et son jardin se veulent ouverts sur le quartier. Ecoles, riverains et associations avoisinantes seront encouragés à penser des activités intergénérationnelles dans le jardin et le potager.

Dès l'automne prochain, des ateliers d'hortithérapie seront organisés en collaboration avec le centre de jour Viva !. Organi-

sés par une psychologue, ils visent à promouvoir les vertus thérapeutiques du jardinage, en particulier dans le potager. Ces ateliers amélioreront le bien-être physique, mental, social et relationnel des participants, notamment en les encourageant à cultiver le plaisir de travailler la terre.

Au niveau communal, le jardin Eco-Viva vient s'ajouter au maillage vert jettois entre le Parc de la Jeunesse, le Parc Garcet, le Parc Baudouin et les marais de Jette-Ganshoren. Il contribuera à l'amélioration de la qualité de l'air et ainsi de la qualité de vie de tous les Jettois.

La réalisation de ce jardin a été rendue possible grâce à un financement de Bruxelles Environnement.

Marie-Rose De Ligne :

Une enfance insouciante à la Ferme pour Enfants



Marie-Rose De Ligne ne peut évoquer ses jeunes années sans que la nostalgie ne se lise dans ses yeux. Elle a passé toute son enfance à la Ferme pour Enfants, où elle vivait avec ses parents et ses grands-parents. Une histoire remarquable.

En 1928, les grands-parents de Marie-Rose achètent la ferme que nous connaissons aujourd'hui comme la Ferme pour Enfants. Au départ, ils avaient une ferme à Ganshoren, transformée plus tard en maison de jeunes 'Tongeluk'.

En vue de se développer, ils cherchaient une ferme plus spacieuse pour leurs vaches, cochons, chevaux de trait, poulets, lapins, oies,... Ils sont arrivés à Jette où ils ont commencé à cultiver des pommes de terre et des betteraves. Le grand-père de Marie-Rose (Sus Van der Steen) a également lancé une tournée de distribution de lait, à cheval et charrette.

Jette rurale

A l'époque, Jette était encore rurale et il y avait beaucoup de fermes autour du bois du Laerbeek. Plus tard, la plupart des fermes

ont dû céder la place à l'AZ-VUB, à la ligne de chemin de fer, etc. Mais lorsque Marie-Rose était encore enfant et qu'elle vivait dans la ferme de ses grands-parents dans la petite rue Saint-Anne, au nord de Jette, il n'y avait que des champs et des fermes.

Elle y jouait avec les enfants des autres fermes et côtoyait Jan Verdoodt, le célèbre peintre qui vivait à proximité, à "Huize Lorebeke". C'était une époque d'insouciance, les environs formant un grand terrain de jeu pour les enfants. Une partie de leurs vacances se passait à la plaine de vacances de l'ancien château Tircher.

De nombreux peintres se sont arrêtés à la ferme pour immortaliser ce cadre idyllique sur leurs toiles. Des travailleurs saisonniers s'y installaient aussi pour aider pendant les périodes de forte activité.

De ferme à Ferme pour Enfants

Marie-Rose quitte la ferme avec en 1973

et s'installe à Ganshoren. Sa grand-mère décède en 1983 et, un an plus tard, son grand-père et ses parents quittent la ferme, vendue entre-temps à la commune de Jette. L'asbl "Ferme pour enfants", dirigée par feu Louis Vandenhede, a alors transformé la ferme et ses 19 hectares en ferme pédagogique pour enfants.

Cette jolie ferme est devenue un petit monde où les enfants découvrent la vie à la ferme, au fil des années et des saisons. Assistés par des animateurs polyvalents, ils jouent les fermiers d'un jour, s'occupent des animaux, font du pain et des confitures traditionnelles, cultivent des légumes, découvrent le monde des abeilles ou l'épuration naturelle de l'eau, etc. De cette manière, ils s'impliquent et se sensibilisent à l'environnement.

C'est comme cela que ce lieu particulier, qui pour Marie-Rose restera toujours lié à son enfance, s'est vu attribuer un nouveau destin.

L'été à Jette



L'été est arrivé et Jette offre tout ce qu'il faut pour en profiter ! Promenez-vous dans les nombreux parcs, emmenez vos enfants jouer dans les plaines de jeux, flâner pour (re)découvrir Jette, buvez un verre sur l'une des places ou participez à l'un des nombreux événements organisés...

Jette, c'est...

5 parcs

- » Parc Liebrecht
- » Parc de la Jeunesse
- » Parc Jecta
- » Parc Garcet
- » Parc Huybrecht

3 bois

- » Parc Baudouin avec le bois du Laerbeek, Poelbos et Dieleghem

13 plaines de jeux

- » **Plaine Baudouin**
aire de jeux 3 à 7 ans
plaine de jeux 7 à 12 ans
- » **Plaine Baudouin**
agoraspace - basket
- » **Plaine Garcet**
1 à 6 ans / +10 ans
- » **Plaine Uyttenhove**
agoraspace
foot
ping-pong
street workout
du lundi au samedi de 13h & 20h
fermé les dimanches et jours fériés
- » **Plaine Parc de la Jeunesse**
basket (nouveau)
foot
piste de skateboard
street workout
piste de santé
- » **Plaine Parc de la Jeunesse**
3 plaines :
1 à 6 ans / 6 à 12 ans / +10 ans
- » **Plaine Dieleghem**
2 à 10 ans
- » **Plaine Jecta**
1 à 8 ans

- » **Plaine Liebrecht**
1 à 12 ans
- » **Plaine Liebrecht**
basket
football
- » **Plaine Olivier**
1 à 6 ans
- » **Plaine Dean**
2 à 6 ans

Découvrez le plan avec les plaines de jeux à Jette sur www.jette.brussels

Des places conviviales

- » Place Cardinal Mercier
- » Place Reine Astrid
- » Place Laneau
- » Place Pannenhuis

De nombreux événements

- » Apéros Sun Jette
- » Mercredis d'été pour les enfants
- » Nombreuses brocantes
- » La foire de Jette
- » Feria flamenco
- » ...



PLAINE DE VACANCES

KIDS

HOLIDAYS JETTE

VACANCES
D'ÉTÉ
DU 10.07 AU
18.08.2023

JETTOIS
75 €/SEMAINE
NON-JETTOIS
125 €/SEMAINE



KIDS' HOLIDAYS **POUR LES ENFANTS DE 3-12 ANS**

7H30-17H30 (ACCUEIL ET GARDERIE 7H30-9H /16H-17H30)

DOMAINE POELBOSCH-ECOLE ARBRE BALLON - AVENUE DU LAERBEEK 102 - JETTE

INSCRIPTIONS EN LIGNE A PARTIR DU 15.05
VIA WWW.JETTE.BRUSSELS

MUNISSEZ-VOUS DE LA CARTE ID ET CODE PIN POUR L'INSCRIPTION

Streetart dans les marais de Jette

A la recherche d'une activité familiale amusante ?

Participez à la promenade Totemus le long des marais de Jette et de Ganshoren et découvrez de magnifiques œuvres de streetart dans un cadre verdoyant.

Fin 2022, Infrabel a demandé aux enfants de l'école Vanhelmont de décorer et mettre de la couleur dans les 3 tunnels ferroviaires situés près des marais de Jette. Ces passages pour piétons et cyclistes de 12 mètres de long et 4 mètres de large sont depuis lors magnifiques, égayés d'un streetart amusant.

Cet été, le projet va un peu plus loin. Au cours d'une agréable promenade, baptisée "Totemus", vous pourrez découvrir tous les secrets de la faune et de la flore des marais de Jette et de Ganshoren. Mais vous pourrez aussi admirer ces impressionnantes fresques réalisées par des artistes bruxellois et les élèves de l'école Vanhelmont. Et, cerise sur le gâteau, vous en apprendrez



beaucoup sur le réseau ferroviaire belge. Bref, une expérience inoubliable ! Et tout ça sans voiture, dans un superbe cadre !

Plus d'infos : dans l'application Totemus ou sur totemus.be

Recherche : Musiciens jettois (f/h/x)

Lancement de MUZIK1090

Le début de la saison des festivals est le moment idéal pour mettre en valeur les musiciennes et musiciens de notre commune. Les services Culture de la commune (FR/NL) s'associent pour lancer MUZIK1090, à l'instar de leurs collègues de Schaerbeek.

MUZIK1090 veut offrir aux talents musicaux locaux et émergents des opportunités de jouer, au sein de la commune mais aussi au-delà. Dans un premier temps, une base de données sera créée pour tous les musiciens et groupes dont au moins un membre habite à Jette, y a grandi ou y a vécu longtemps. L'inscription est désormais possible sur le site web de la commune

(www.jette.brussels). Tous les musiciens de Jette, jeunes et moins jeunes, professionnels ou non, peuvent remplir le formulaire. Durant l'été, la première version de la base de données sera mise en ligne. A terme, cette base de données deviendra la référence en matière de programmation locale.

À l'automne, plusieurs concerts MUZIK1090 "pur jus" suivront dans des cafés et lieux culturels jettois. Ne manquez donc pas de consulter le site web de la commune dans les semaines à venir.

Vous tenez un café et vous souhaitez programmer un groupe de Jette chez vous en collaboration avec la commune ? Contactez le service Culture culture@jette.brussels.

Vous voulez vous inscrire dans la base de données en tant que musicien ou groupe ? Surfez vers www.jette.brussels ou scannez ce code pour accéder directement au formulaire d'inscription.



Une 10^{ème} fresque murale pour Jette

Une œuvre XXL sur la façade du bâtiment Florair 1



Cet été, une 10^{ème} fresque de 400 m², s'élevant sur 36 mètres de haut et 12 mètres de long, et 20 nouvelles poubelles-œuvres d'art viennent compléter le parcours Yes We Can. Une œuvre gigantesque signée de l'artiste DACO et plébiscitée par les riverains. Elle sera inaugurée le 5 juillet en présence de l'artiste et des riverains.

Désormais trois fois reconduit, Yes We Can incarne plus que jamais la volonté de faire de Jette un repère culturel et un haut-lieu du street-art à Bruxelles. Mission accomplie. Toutes

ces œuvres font aujourd'hui partie du quotidien des riverains. Avec cette 10^{ème} fresque monumentale choisie par les habitants eux-mêmes, la boucle est bouclée. Jette est plus que jamais un musée à ciel ouvert et rend l'art accessible à toutes et tous.

En outre, Yes We Can concourt aux objectifs communaux en matière de propreté. En trois ans, 10 fresques géantes et quelques 120 poubelles décorées ont changé le visage de Jette et le bien-être de ses habitants. Les poubelles participent de cette volonté. Valoriser cet objet du quotidien, le transformer en véritable œuvre d'art et à nouveau le rendre visible. Les riverains se les approprient et ont à cœur de préserver

les rues, les jeunes sont intrigués et davantage sensibilisés...

Des girafes dans les rues

L'artiste Kool Koor, cadreur de la discipline, coordinateur du projet depuis ses prémices, parraine encore cette édition, pilotée par le service culture de la commune. Le site choisi cette année pour accueillir la nouvelle fresque est la façade sud du bâtiment Florair 1, géré et mis à disposition par la société de logements immobilière de service public Lojega. Une surface immense de 400 m², pour laquelle une cinquantaine de propositions ont été reçues suite à l'appel à projets. Après avoir imposé les droits humains et le surréalisme comme thèmes des deux précédentes éditions, le concours n'en imposait aucun cette année, laissant libre cours aux imaginations et carte blanche aux artistes. Trois ont émergé, mais c'est DACO qui a séduit à l'unanimité les habitants. Il succède ainsi à KUNLO, Amandine Lesay ou encore Nova Dead, et signe la dixième fresque du parcours.

Damien Collignon, plus connu sous le nom de DACO, pratiquait jadis le graffiti classique mais se plaît aujourd'hui à peindre des animaux. Une faune aux dimensions souvent XXL qui n'avait pas encore pu se trouver un chemin vers notre plat pays. « *Je me suis dit qu'une fresque animalière serait ce qui parle au plus grand nombre. Et ce compris aux familles, puisque j'ai peint un couple de girafes et leur girafon. Pour mettre en avant l'idée d'unité. Je l'ai baptisée « S'élever », comme un clin d'œil à leur taille mais aussi au fait de s'élever culturellement et socialement. Il m'a semblé que ça faisait sens à la fois avec mon travail et cette occasion particulière qu'offrait la Commune de Jette.* »

La fresque sera dévoilée au grand public en présence de l'artiste le 5 juillet.

• Vernissage fresque DACO

Le mercredi 5 juillet

- **A partir de 15h30** : musique, ateliers pour enfants,...
 - **18h** : inauguration officielle
- Parc de la Jeunesse, entre le chalet de tennis et le bâtiment Floraire (avenue De Greef, 100-199)

6 juillet

Ciné Mercier : Top Gun Maverick

Judi 6 juillet, une belle soirée est prévue sur la Place Cardinal Mercier, entre danse et cinéma en plein air. Le programme idéal pour prendre du bon temps.

Dès 19h30, la Guinguette by Station vous propose un cours d'initiation au tango argentin par des professionnels de l'école « la Tangeria ». Venez nombreux pour découvrir cette danse et enflammer la piste !

Ensuite, le film projeté en plein air sera Top Gun Maverick. Dans ce film d'action, Pete « Maverick » (Tom Cruise) est chargé

de former, pour une mission spéciale, les meilleurs jeunes pilotes diplômés de l'école d'aviation Top Gun. La projection débutera entre 21h et 22h, à la tombée de la nuit.

D'un point de vue pratique, les objets en verre seront interdits, mais vous pouvez apporter un siège si vous le souhaitez. Le film sera en VO sous-titré FR.

A vos agendas !

• Ciné Mercier

06.07 - Place Cardinal Mercier

- Cours collectif d'initiation au tango à

19h30

- Début des séances entre 21h et 22h

Gratuit et sans réservation



Place aux Ados en visite aux Grottes de Han



Le 26 mai dernier, 80 ados entre 12 et 16 ans et 8 accompagnateurs sont partis à la découverte des Grottes de Han dans le cadre de Place aux Ados. Au programme, deux visites surprises : un safari dans le parc animalier à la rencontre des ours et des biches, suivi d'une visite guidée des grottes. Une belle journée ensoleillée et pleine de découvertes !

Wednesdays IN THE SUMMER

**ANIMATIONS
POUR ENFANTS
KINDERANIMATIE**

**12|07
19|07
09|08
16|08**

14.30 -> 17.30

**PLACE REINE ASTRID / KONINGIN ASTRIDPLEIN
PROGRAMME/A: WWW.JETTE.BRUSSELS - @JETTE1090**

E.R./V.U. : Claire Vandewere Chaussée de Wemmelsesteenweg, 100 - 1090 Jette

Une organisation du Collège des Bourgmestres et échevins de la commune de Jette, à l'initiative de l'échevin des animations, Benoît Gosselin. Een organisatie van het College van Burgemeester en schepenen van de gemeente jette, op initiatief van de schepenen van animatie, Benoît Gosselin.



NOSTALGIE



Les brocantes d'automne

De nombreuses brocantes seront organisées à Jette cet automne, à commencer par le gigantesque marché aux puces annuel du 28 août.

BROCANTE DU MARCHÉ ANNUELLE

Lundi 28 août

Dans les rues Van Bortonne, H. Werrie, Gillebertus, Thomaes et Van Huynegem et la chaussée de Wemmel.

» Inscriptions :
www.brocantejette.be

BROCANTE Ô DON

Samedi 2 septembre

Dans le quartier Odon Warland (le long du parc Huybrechts)

» Inscriptions :
0477.589.47
comite-odon@hotmail.com

BROCANTE WOESTE

Samedi 9 septembre

Sur le parvis de l'église Notre-Dame de Lourdes

» Inscriptions :
à partir du 1^{er} juillet
0496.94.81.82 ou
verschuereniv@gmail.com

BROCANTE VANDERBORGH

Samedi 16 septembre

Dans la rue Vanderborcht, (entre la rue Prince Baudouin et l'avenue de Laeken, entre les avenues de Laeken et Broustin et entre les avenues Broustin et des Gloires nationales).

» Inscriptions :
ruevanderborchtstraat@gmail.com

BROCANTE TILMONT

Dimanche 17 septembre

Rue Tilmont (entre le boulevard de Smet de Naeyer et la rue Léopold I^{er})

» Inscriptions :
à partir du 1^{er} juillet
www.brocantetilmont.be

BROCANTE DOPÉRÉ-LEGRELLE

Dimanche 17 septembre

Dans les rues Dopéré, Legrelle, Boghemans et Brunard et la chaussée de Wemmel (entre les rues Legrelle et Dopéré).

» Inscriptions :
à partir du 1^{er} septembre
0476.888.468



APPEL AUX ARTISANS

Dans le cadre du marché annuel, la commune de Jette a réservé une partie de la rue Timmermans aux artisans. Il reste quelques places à pourvoir.

Vous êtes artisan ? Cela vous intéresse ? Alors n'hésitez pas à contacter le service Vie Économique et Animations pour vous inscrire vea@jette.brussels

Appel aux associations qui organisent des activités pour les seniors

Vous êtes une association qui propose des activités pour les seniors (sorties, excursions, ateliers, rencontres, jeux) à Jette ? Alors, manifestez-vous pour être repris dans une brochure à destination des seniors jettois !

Le Service Culture de la commune créera une brochure qui reprend un listing et une présentation des différentes associations

qui organisent des animations pour les aînés à Jette afin de les centraliser.

Si c'est votre cas, et que vous souhaitez apparaître dans cette brochure, contactez le service :

culture@jette.brussels
02.423.12.78 - 0490.49.37.13
(SMS uniquement)



Grand jogging du marché annuel dans le Parc Roi Baudouin

Inscrivez-vous dès maintenant !

Cette année, la veille du marché annuel de Jette, un grand jogging est à nouveau prévu. Préparez-vous pour un parcours sportif de 4 ou 8 kilomètres, avec en toile de fond le parc Roi Baudouin, l'un des joyaux verts de Jette.

Que vous ayez l'habitude de courir ou que vous n'enfiliez vos chaussures de course qu'occasionnellement, le grand jogging du marché annuel s'adresse à tous les profils. Cette année, le coup d'envoi sera donné le dimanche 27 août à 10 heures. Inscrivez-vous à l'avance !



Les inscriptions sont possibles à partir de 12 ans via le site de la commune et ce jusqu'au 20.08. Vous pourrez aussi vous ins-

crire le jour même, entre 9h et 9h45, mais à un tarif plus élevé (3€ supplémentaires).

Les membres de l'organisation vous attendent en masse au départ le dimanche 27 août à 10h. A l'issue de la course, vous recevrez une photo de votre exploit à ramener chez vous.

Informations et inscriptions :

www.jette.brussels - 0490.586.925

- **8^e Jogging annuel du marché (4 ou 8 km)**
Dimanche 27 août à 10 heures
Inscription sur place : de 9h à 9h45
Prix : 7€ (à l'avance) / 10€ (sur place)
Parc Roi Baudouin
(entrée rue E. Toussaint)

36^e cross des écoles de Jette dans des conditions idéales



Le mercredi 31 mai après-midi, le Parc de la jeunesse de Jette baignait dans une ambiance des plus sportives. En effet, les élèves de Jette s'y étaient donné rendez-vous pour le traditionnel cross des écoles. Dans des conditions idéales - un agréable soleil et des températures printanières - les jeunes ont donné leur maximum, tandis que leurs camarades et supporters les encourageaient en criant à pleins poumons depuis les lignes de touche.

8 et 9 septembre

Feria flamenca

Casa Veronica asbl, Virginia Rodriguez / Interiorismo Lobo et le service Culture organisent la première édition de la Feria flamenca de Jette. Celle-ci aura lieu sur la place Cardinal Mercier les 8 et 9 septembre 2023. Au programme : concerts, défilé de mode, animations familiales, expositions, restauration espagnole, ...

Casa Veronica est le lieu des rendez-vous flamencos à Bruxelles. Des tablaos flamencos ont lieu chaque mois pour le plus grand plaisir des amateurs de cette tradition musicale. L'asbl programme depuis 2018 des artistes renommés de la scène flamenco tels que Elena la Grulla, Jose Liger, Antonio Segura, Esteban Murillo et beaucoup d'autres.

Voici le programma de la Feria flamenca :

8 septembre

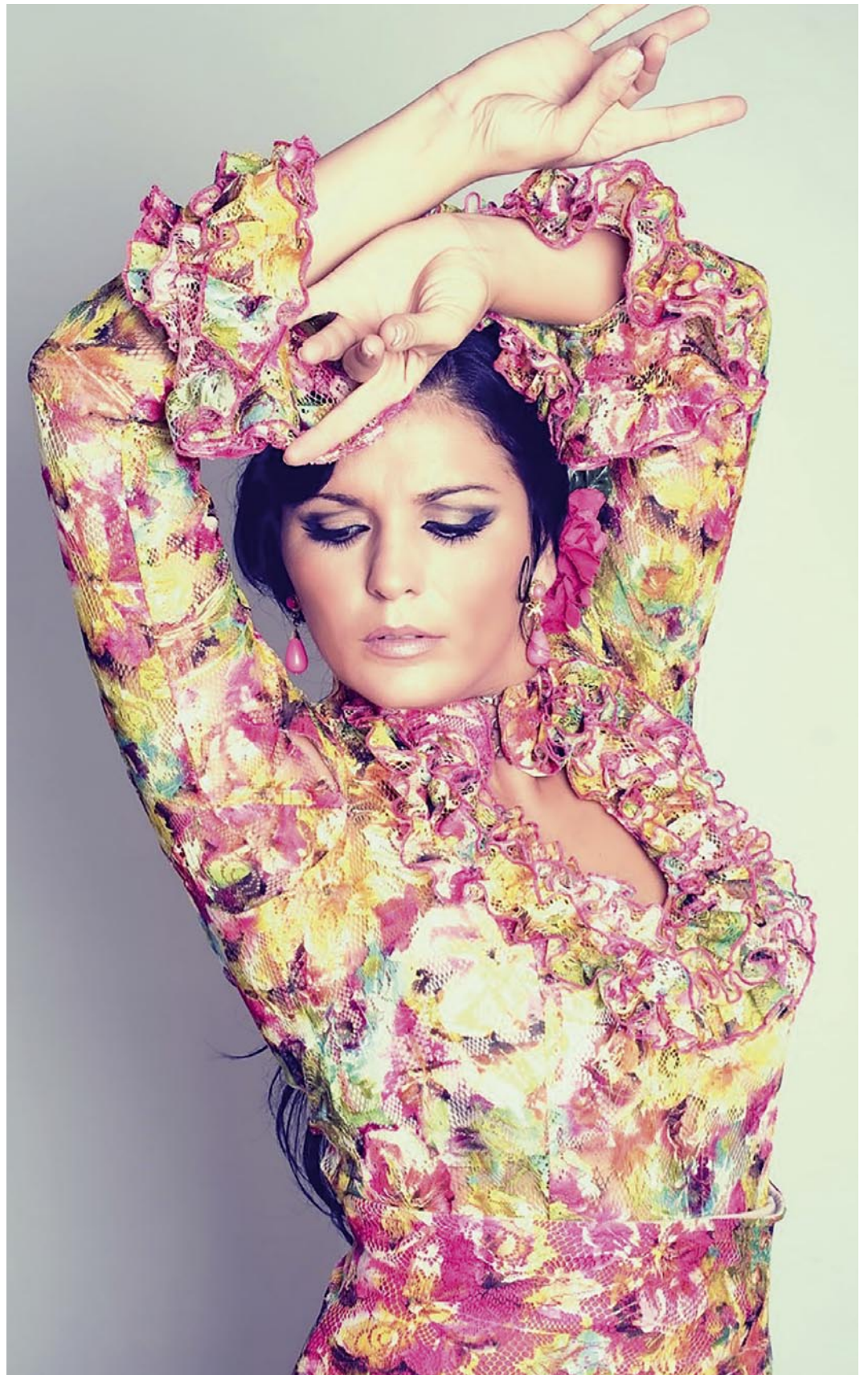
- 12h : ouverture
- 15h : ouverture village enfants
- 18h : défilé de mode *Rosa Pedroche*
- 19h : spectacle Flamenco '*Sofía la de Montijo*' Flamingos collectif
- 20h30 : spectacle Flamenco *!flamenco!*
- 22h-1h : dj *Juanjo Ferrari*

9 septembre

- 12h : ouverture & ouverture village enfants
- 14h : animation '*Les Ateliers Combinés*'
- 7h : animation *Sofía Yero*
- 18h : défilé de mode Rosa Pedroche
- 19h : spectacle Flamenco *Tablao Flamenco*
- 20h30 : spectacle Flamenco de clôture '*2 tacones para 1 duelo*'
- 22h-1h : dj *Juanjo Ferrari*

Venez nombreux, en famille, avec vos amis et connaissances et plongez durant deux jours dans une ambiance digne des Ferias andalouses !

Plus d'infos : www.feria-flamenca.be



© Fernando de Noguera

• Feria flamenca

Vendredi 8 et samedi 9 septembre
de 12h à 1h
Place Cardinal Mercier
Gratuit

Classique à l'Abbaye 2023-2024

10 concerts de classe mondiale

La nouvelle saison de Classique à l'Abbaye débutera le dimanche 3 septembre. Ensuite, c'est un concert de classe mondiale programmé chaque premier dimanche du mois jusqu'à début juin 2024. Découvrez le calendrier complet ci-dessous et réservez votre abonnement dès maintenant !



© Amaury_Viduvier

3 septembre

» **Sylvia & Stéphanie Huang**

Violon et violoncelle

George Ravel, Zoltán Kodály, Reinhold Glière



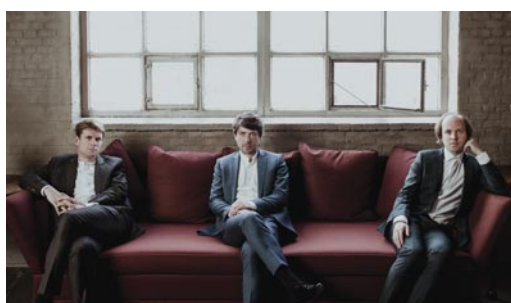
© Ilse_Fimmers

1^{er} octobre

» **Four Aces**

Quatuor de guitares

César Franck, James Ensor, Django Reinhard



© Clara_Evens

5 novembre

» **Trio Kugoni**

Piano, violon et saxophone

Astor Piazzolla, Dmitri Chostakovitch, Jan Van Landegem



© Michiel_Devijver

3 décembre

» **Trio Malatya**

Piano, violoncelle et clarinette

Ludwig Von Beethoven, Johannes Brahms & Max Bruch



7 janvier

» **Orchestre Royal de Chambre de Wallonie, avec Sylvia Huang**

W.A. Mozart, Luigi Boccherini & Edward Grieg



© Pieter-Jan De Pue

4 février

» **Toon Fret & Veronika Iltchenko**

Flûte et piano

Philippe Gaubert, Guillaume Lekeu & Béla Bartók



© Marija_Kanizaj

3 mars

» **Trio Alba**

Piano, violon et violoncelle

Edouard Lalo, Felix Mendelssohn & Klaus Dorfegger



7 avril

» **Boriz Kuznezov & Tobias Feldmann**

Piano & violon

Edward Grieg, Béla Bartok, Ludwig Von Beethoven



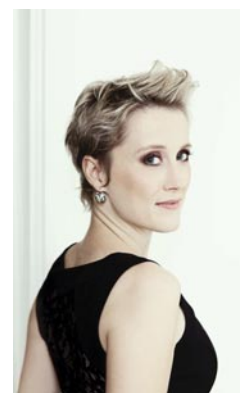
© Yoshie Kuwayama

5 mai

» **David Poskin & Serge Redkin**

Violoncelle et piano

Dmitri Chostakovitch, Sergueï Rachmaninov



2 juin

» **VIVA!opera**

Ilse Eerens, Tijl Faveyts, Denzil Delaere & Veronika Iltchenko
Soprano, basse, ténor et piano

Giuseppe Verdi, Giacomo Puccini, W.A. Mozart

• Classique à l'abbaye

Chaque premier dimanche du mois à 11 h
Abbaye de Dielegem - Rue Tiebackx 14
Avec garderie et apéritif

Abonnement :

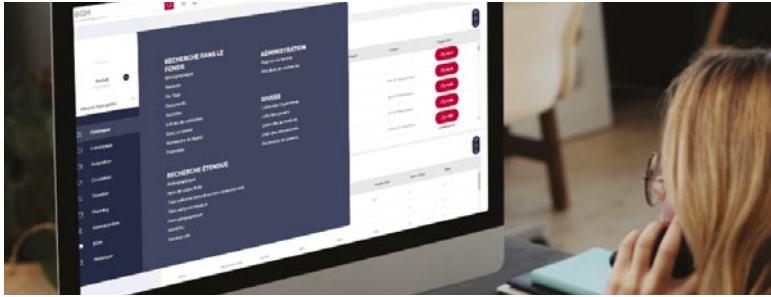
90 € (Jettois) ; 135 € (non-Jettois)

Billet :

10€ (Jettois) ; 15€ (non-Jettois)

Abonnements ou billets individuels à partir du 3 juillet via la billetterie en ligne sur www.jette.brussels

Révolution numérique à la bibliothèque francophone



Le mercredi 12 juillet 2023 sera à marquer d'une pierre blanche dans l'histoire des bibliothèques francophones de Bruxelles et, en l'occurrence, de la bibliothèque francophone de Jette. En effet, à compter de cette date, elle ne fonctionnera plus tout à fait de la même manière. Elle utilisera désormais dans sa gestion quotidienne des livres et de ses usagers un nouveau logiciel qui se veut beaucoup plus performant, pratique et intuitif, «afin d'apporter aux bibliothécaires une solution métier à la hauteur des exigences actuelles et de l'évolution future de la profession», selon son concepteur GMInvent.

Fini le logiciel V-Smart de Vubis, utilisé depuis plus de 35 ans par les bibliothèques francophones à Bruxelles, bienvenue à BGM. Pour la petite histoire, les bibliothécaires de Jette furent de véritables pionniers en matière de gestion informatique puisqu'ils furent les premiers, en janvier 1988, à Bruxelles, à troquer fiches cartonnées et stylos contre un nouvel outil ambitieux pour l'époque. Entre-temps le métier a évolué, les tâches bibliothéconomiques se sont élargies et le nouveau décret sur la Lecture publique a exigé des bibliothèques d'explorer de nouvelles pistes d'activités que V-Smart ne pouvait plus gérer de manière optimale.

Depuis le 16 juin déjà, nos bibliothécaires ne peuvent plus

utiliser les fonctionnalités d'encodage et de gestion des livres de V-Smart, sans que cela n'impacte pour autant le prêt et le retour des livres de ses usagers. Ceux-ci pourront toujours effectuer des recherches et gérer leur compte en ligne via le catalogue partagé Iguana. Les lundi 10 et mardi 11 juillet marqueront l'arrêt définitif de Vubis et le mercredi 12 juillet le nouveau logiciel entrera en application. Attention, la bibliothèque sera fermée ces trois jours-là car les bibliothécaires seront dans l'incapacité de servir leurs usagers. Le jeudi 13 juillet marquera le démarrage dans la pratique du nouveau logiciel BGM et initiera une nouvelle façon de procéder pour les bibliothécaires. Bugs et blocages pourront survenir les semaines qui suivent, patience et compréhension seront demandées aux lecteurs, le temps d'apprivoiser l'outil.

Ce nouvel environnement en ligne ne sera pas sans impacter le public, par ailleurs, puisque la navigation dans le catalogue partagé et la gestion en ligne par les lecteurs de leur compte (réservations, prolongations, etc.) sera également modifiée. Ces changements ont un seul objectif : répondre aux besoins actuels des bibliothécaires et de leurs usagers. Après un temps d'adaptation et de réglages inévitables, la bibliothèque fonctionnera de manière plus optimale pour servir encore mieux son public.

ACADÉMIE DE JETTE

ACADÉMIE DE MUSIQUE
RUE DU SAULE, 1
SECRETARIAT@ACADEMIE-JETTE.BE
WWW.ACADEMIE-JETTE.BE
0490 52 27 51

MIRTA ALVAREZ (GUITARE) & ANACRUZ

Mercredi 5 juillet à 19h30
Auditoire de l'Académie de Jette
Rue du Saule, 1
Entrée libre
Réservations :
www.academie-jette.be

Tangos et folklore argentin

BIBLIJETTE

BIBLIJETTE
PLACE CARDINAL MERCIER 10
BIBLIJETTE@JETTE.BRUSSELS
WWW.BIBLIJETTE.BE
INSCRIPTIONS AUX ACTIVITÉS :
WWW.JETTE.BRUSSELS
(LOISIRS - BILLETTERIE EN LIGNE)
OU, EN CAS DE BESOIN :
AU COMPTOIR DE LA BIBLIOTHÈQUE OU
AU 02.426.05.05

IMPORTANT

En raison d'importantes modifications informatiques de ses outils de travail, la bibliothèque sera fermée exceptionnellement les **lundi 10, mardi 11 et mercredi 12 juillet**. Elle sera également fermée les **21 et 22 juillet, les 14 et 15 août et du samedi 26 au lundi 28 août** en raison du marché annuel.

LIRE DANS LES PARCS

Chaque mercredi de 15h à 17h
À partir du 12 juillet et jusqu'au 23 août inclus
Parc Garcet (à la bibliothèque en cas de pluie)
Gratuit, sans réservation

Le temps des vacances d'été, une conteuse s'installera chaque mercredi au Parc Garcet pour lire des histoires aux petits comme aux plus grands. 'Lire dans les parcs' est une initiative née en 2000. Elle propose de déplacer des livres d'une biblio-

thèque vers divers lieux publics à Bruxelles et en Wallonie et d'offrir, le temps des vacances, des moments de plaisir aux enfants, par la découverte de livres variés. Sur place, des animateurs font découvrir le plaisir de la lecture aux jeunes de 3 à 10 ans. Ce ne sont plus les enfants qui viennent chercher des livres mais les livres qui viennent à la rencontre des enfants !

LA BIBLIOTHÈQUE PART EN BALADE

- 3 et 10 août
de 14 à 15h30,
- 8 et 17 août de 11 à 12h
- Vendredi 18 août de 14 à 15h30
Dans les espaces verts jettois
Gratuit, sans réservation

Outre l'initiative 'Lire dans les parcs', la bibliothèque partira à la rencontre de ses plus jeunes habitants. Pendant les trois premières semaines du mois d'août en effet, un bibliothécaire ou un animateur parcourra Jette à bord d'un vélo cargo chargé de belles histoires et s'installera dans un de ses parcs. Il proposera ses lectures dans différents endroits de la commune. N'hésitez pas à héler le vélo si vous le croisez pour connaître sa destination ou à consulter notre page Facebook pour connaître au jour le jour la destination du vélo ou s'il y a des modifications (en cas de mauvais temps).

FORMATIONS INFORMATIQUES SEPTEMBRE-DÉCEMBRE 2023

Prix : 1 €/heure
Infos et inscriptions :
à l'accueil de la bibliothèque
02.426.05.05 -
qcolla@jette.irisnet.be
biblijette@jette.brussels

Les cours se donnent toujours le mardi et le vendredi matin (9h30 - 12h30). Voici le programme des formations informatiques pour les mois de septembre à décembre 2023. Les inscriptions sont ouvertes à partir du 1^{er} juillet :

- **Clavier Souris :**
12 septembre, 15 septembre
6 €
- **Gestion de fichier :**
19 septembre, 22 septembre
6 €
- **Recherche et navigation Internet :**
26 septembre, 29 septembre
6 €
- **Boîte mail :**
3 octobre, 6 octobre - 6 €
- **Word :**
10 octobre, 13 octobre - 6 €
- **Administration en ligne (groupe 1) :** 17 octobre, 20 octobre - 6 €
(max. 6 personnes pas d'inscription dans le groupe 2 si déjà dans le groupe 1 et vice et versa)
- **Administration en ligne (groupe 2) :** 7 novembre, 10 novembre - 6 €
(max. 6 personnes pas d'inscription dans le groupe 2 si déjà dans le groupe 1 et vice et versa)
- **Smartphone Android :**
14 novembre, 17 novembre
6 €
- **Excel :**
21 novembre, 24 novembre
6 €
- **Powerpoint :**
28 novembre, 1 décembre - 6 €
- **Réseaux sociaux :**
5 décembre, 8 décembre - 6 €
- **Retouche Photo :**
12 décembre, 15 décembre
6 €
- **Introduction à la création de site web :**
18 décembre, 22 décembre
6 €

ECRIVAIN PUBLIC AIDE À LA COMPRÉHENSION ET RÉDACTION DE DOCUMENTS (SUR RENDEZ-VOUS)

Vous avez des difficultés pour rédiger ou compléter des documents (courriers, formulaires, CV, ...) ? Vous avez du mal à comprendre des documents administratifs ? Nous vous proposons un service d'aide gratuite et accessible à toutes et à tous. Le service d'écrivain public de la bibliothèque reste d'actualité

aux mois de juillet et août mais sur rendez-vous uniquement. Vous pouvez adresser votre demande d'aide à l'adresse suivante : marina.ep@yahoo.fr.



NEDERLANDSTALIGE BIBLIOTHEEK
PLACE CARDINAL MERCIER 6
WWW.JETTE.BIBLIOTHEEK.BE
FACEBOOK: @BIBJETTE
02.427.76.07

CONFÉRENCE + PROMENADE PHOTOGRAPHIE DE NATURE

- Jeudi 6 juillet à 19h30 (conférence)
 - Dimanche 9 juillet à 14h (promenade)
- Départ à l'entrée de la bibliothèque
Inscription (pour une ou les deux activités) : bibliotheek@jette.brussels
02.427.76.07

Les guides naturalistes Joseph et Henri donnent des trucs et astuces pour faire une séance photo dans la nature de vos propres mains. Après une explication théorique le jeudi, une démonstration pratique suivra le dimanche. Cette activité se déroule en français et en néerlandais.



CCJETTE
BD DE SMET DE NAEYER, 145
FACEBOOK @CENTRECULTURELDEJETTE
WWW.CCJETTE.BE
02.426.64.39

CINÉMA BRUXELLES FAIT SON CINÉMA : DIVERTIMENTO
Jeudi 13 juillet à 22h10
Place Cardinal Mercier
Gratuit
Infos : www.ccjette.be

À 17 ans, Zahia Ziouani rêve de devenir cheffe d'orchestre. Sa sœur jumelle, Fettouma, violoncelliste professionnelle. À deux,

elles souhaitent à leur tour la rendre accessible à tous et dans tous les territoires.

STAGE VOLCANS DES ÎLES

Du 10 au 14 juillet
De 2,5 à 5 ans
Infos et réservations : www.ccjette.be

Dans cet atelier plastique sur le thème des volcans des îles, les enfants pourront explorer les couleurs et les textures tout en laissant libre cours à leur créativité. Ils vont créer leur propre volcan en 3D, fabriquer des paysages volcaniques à partir de matériaux naturels, peindre, coller ou encore observer une démonstration amusante d'éruption.

STAGE LA NATURE EN MUSIQUE

Du 10 au 14 juillet - de 6 à 8 ans
Infos et réservations : www.ccjette.be

La thématique 'Art et nature en ville' se décline en plusieurs activités :

- De l'arbre à la forêt par la visite des parcs avoisinants et le jardin du centre.
- L'exploration de la nature par tous nos sens et l'apport des connaissances supplémentaires sur le monde de la nature et ses manifestations. Le monde sonore sera exploité et le lien entre la musique/ le rythme et le mouvement en improvisation sera développée.
- La création collective d'une chanson en lien avec tout ce qui aura été exploré lors des séances.

STAGE LA RENCONTRE DES PLANÈTES

Du 10 au 14 juillet - de 8 à 11 ans
Infos et réservations : www.ccjette.be

L'univers est si grand qu'on peut l'imaginer parsemé de planètes inexplorées. Comme des astronautes, les enfants iront visiter ces planètes, ils pren-

dront note des histoires et des mystères observés. Ils pourront dessiner les habitants des planètes et enregistrer leurs bruits et leurs chansons. Les couleurs, pâtes à modeler et objets retrouvés lors des explorations dans l'espace prendront vie d'une manière inattendue grâce à la technique de l'animation en volume. Le regard des enfants sera aiguisé par l'observation des corps en mouvement et par la prise d'images nécessaire à la création de leur œuvre audiovisuelle, qui mêle disciplines plastiques et numériques.

STAGE IMAGES MAGIQUES...

Du 21 au 25 août - de 2,5 à 5 ans
Infos et réservations : www.ccjette.be

Cette semaine, les enfants seront artistes-magiciens ! L'occasion d'essayer un nouveau sortilège de coloration ou de faire apparaître des images, comme par magie... Ensemble, avec des pinceaux, écolines, pastels et autres outils artistiques, ils vont créer un grimoire, une fresque collective et plein d'autres objets magiques.

STAGE PLUS TARD JE SERAI...

Du 21 au 25 août - de 6 à 8 ans
Infos et réservations : www.ccjette.be

Une réflexion importante sera au centre de notre projet : « plus tard, je serai... » ! Comment compléter cette phrase ? Faudrait-il penser à un métier que j'aurais envie de faire ? Ou un adjectif, du style « plus tard je serai heureux.se ! » ? On plongera ensemble dans l'univers des possibles et de la transformation, à l'aide de l'expression corporelle et en explorant cet espace de liberté qui est le théâtre. Si le groupe le souhaite, on pourrait envisager une représentation du résultat de notre laboratoire !

STAGE**ÇA TOURNE ! CRÉONS DES PETITES HISTOIRES**

Du 21 au 25 août - de 8 à 11 ans
Infos et réservations :
www.ccjette.be

Ce stage propose une initiation à la technique du stop motion, soutien technologique à la création de petits films d'animation. L'atelier abordera divers aspects d'exploration et d'apprentissage : d'une promenade en nature pour récolter des matériaux naturels pour construire décors & accessoires, au tournage des films d'animation proprement dits. Depuis l'élaboration et la création de scénarios, storyboards, personnages (en pâte à modeler), jusqu'à la création de land art (exploration et stimulation de l'imaginaire en guise de préambule au Stop Motion), en passant par l'apprentissage et l'expérience du montage : voix off, bruitage, musiques, etc...

LE RAYON VERT

LE RAYON VERT
RUE G. VAN HUYNEGEM 30-32
INSCRIPTIONS
LERAYONVERT@SKYNET.BE
WWW.LERAYONVERT.BE
0498.63.75.97

STAGES**CUISINE DURABLE**

Du 10 au 14 juillet
et du 21 au 25 août
De 9h à 16h30 (garderie à pd
8h30 et jusqu'au 17h15)
Prix : 150 €
Inscription obligatoire :
lerayonvert@skynet.be
0498.63.75.97)

Vous cherchez une occupation créative et éducative pour vos enfants de 7 à 12 ans ?

Depuis plusieurs années, le Rayon Vert leur propose un apprentissage ludique aux techniques de base de la cuisine, à la dégustation de nouvelles saveurs et à l'imagination culinaire, avec sensibilisation à l'alimentation de saison, biologique et durable. Tout le monde

mettra la main à la pâte pour confectionner chaque jour une entrée, un plat, et un goûter !

MUSÉE D'ART ABSTRAIT & MUSÉE RENÉ MAGRITTE

MUSÉE D'ART ABSTRAIT & MUSÉE RENÉ MAGRITTE
RUE ESSEGHEM, 137
WWW.MAGRITTEMUSEUM.BE
02.428.26.26

EXPO RENÉE DEMEESTER

Du mercredi au dimanche,
de 10h à 18h
Prix : 10 € / 8 € (-23, groupes)
5 € (Jettois)

L'expo présente plusieurs œuvres maîtresses de l'artiste Renée Demeester. Dans ses toiles, cette grande figure de l'art abstrait belge insuffle un mouvement dynamique à l'aide de courbes chromatiques, faisant apparaître des paysages défragmentés.

CBO

CBO
CHAUSSÉE DE JETTE 407
WWW.CBO.BRUSSELS
FACEBOOK : CBO C'EST BON D'ÊTRE OUVERT
ATTENTION : PAS DE BANCONTACT SUR PLACE.
MONNAIES ACCEPTÉES : EURO ET ZINNE.

CAFÉ CITOYEN**RENCONTRES ET PAPOTAGES**

De 18h à 23h
Vendredis 7 juillet et 4 août
Gratuit

Le Café citoyen ne fera pas d'activités particulières en juillet et août, mais propose des moments de jeux tel que pétanque, Möllky, ..., et auberge espagnole.

RIRE ET JOIE DE VIVRE

Vendredi 7 juillet
De 19h à 20h - Gratuit

ÉVÈNEMENT KWA

Samedi 8 juillet - Gratuit

REPAIR CAFÉ RÉPARATIONS D'OBJETS ET VÊTEMENTS ABÎMÉS + ACTION 'AIGUISAGE COUTEAUX'

Dimanches 23 juillet et 27 août
de 14h à 18h
Prix libre
Inscription sur place entre 14h et 15h
Plus d'infos :
repaircafejette@gmail.com

SOURCES D'HARMONIE ATELIER DE SOPHROLOGIE

6, 13 et 20 juillet de 18h45 à 20h
Prix : 5 €/séance
Infos :
sourcesdharmonie@gmail.com

Détente, bien-être, respiration, renforcement positif, amélioration de la qualité de vie

CONTRE-POIS PERMANENCE GASAP

5 et 19 juillet et 2, 16 et 30 août de 17h à 19h
Infos et livraison de paniers bio
Infos et inscriptions : ludovic-platbrood@gmail.com

ÉCRIVAIN PUBLIC

Sur rendez-vous
de 10h30 à 12h30 - Gratuit

Aide à la lecture, compréhension et rédaction de courrier

ATELIER CAFÉ COUTURE

7, 14 et 28 juillet et 4 et 18 août
de 18h à 21h
Prix libre
Inscription obligatoire :
cafecouturejette@gmail.com

PLOEF !

PLOEF
RUE BONAVENTURE 10
PLOEFPLUS@GMAIL.COM
WWW.PLOEF.UF

APÉRO DANSANT ÇA PLOEF POUR MOI !

Vendredis 30 juin et 7 juillet
à pd 17h30

JEUX DE SOCIÉTÉ ET JETTESEL

Dimanches 2 juillet et 6 août
de 14h à 18h

TRICOTAGES ET PAPOTAGES

Jeudi 13 et 27 juillet
et 10 et 24 août de 17h à 19h
Plus d'infos :
brigvdv@hotmail.com

ATELIER 34ZÉRO

ATELIER 34ZERO
DRÈVE DE RIVIEREN, 334
WWW.ATELIER340MUZEUM.BE
INFO@ATELIER34ZERO.BE
02.428.33.06

EXPO MULTIPHOTOGRAPHS : JEUX AMÉRICAINS

Jusqu'au 1^{er} octobre
(prolongation)
Tous les jours de 11h à 19h
Entrée : 10 €

Dans la nouvelle exposition de l'Atelier34zero, laissez-vous surprendre par l'ingéniosité et la créativité des photographes de l'époque.

STAGE**STAGE D'ÉVEIL**

Du 10 au 14 juillet
et du 21 au 25 août
De 9h à 16h (garderie à pd
16h : 2 €/heure)
Prix : 100 € (matériaux et assurance compris)
Infos et inscriptions :
enfants@atelier34zero.be
02.428.33.06

Pour ce nouveau stage d'éveil, l'atelier d'art plastique permettra aux enfants d'explorer leur imagination et de créer des œuvres d'art inspirées de la nature en exploitant une palette illimitée de couleur et de forme. Les ateliers sont conçus pour les enfants de 6 à 12 ans.

28.08.23

146^{ème}
ste

Jaarmarkt
van
Jette
Marché
annuel de



Marché / Markt - Kermesse / Kermis
Brocante / Rommelmarkt - Expo et Concours d'animaux
Dierenexpo en -wedstrijden - Animations / Animaties
Artisans / Ambachten

www.jette.brussels
@jette1090 - #instajette1090





Pour notre cadre de vie : ambition, réalisme, écoute

Qu'ont en commun l'élaboration du Plan Air-Climat, le développement des maillages vert et bleu, le déploiement des transports en commun, la création de places conviviales, la promotion d'une mobilité partagée, la mise en place d'une ressource d'économie circulaire, les nombreuses animations et festivités culturelles et sportives, une administration performante et professionnelle ou encore la lutte contre l'élargissement du ring et contre le survol des avions... ?

Le travail pour la qualité de vie à Jette !

La Liste de la Bourgmestre de Jette a toujours mis le cadre de vie au centre de son action politique. Nous œuvrons à offrir un espace de vie agréable aux Jettoises et aux Jettois. Nous cherchons à ce que chacun se sente bien à Jette, puisse y travailler, s'y épanouir et créer du lien social. Nous accordons une place majeure à l'intérêt général surtout dans les débats qui opposent des intérêts personnels ou particuliers. A notre niveau, nous contribuons aussi, avec l'Administration communale, à l'effort indispensable pour lutter contre le changement climatique.

Dans l'effort individuel et collectif qu'on nous demande, les sensibilités sont multiples. Elles se sont même radicalisées. Où placer ce curseur ? Après 3 crises majeures (Covid, guerre en Ukraine et énergétique), nous sentons aujourd'hui que bon nombre de citoyens souhaitent de la stabilité et de la sécurité face aux impacts de ces crises sur leur vie.

À la LBJette, en tant que mouvement citoyen et leader de la majorité, nous sommes volontaristes, précurseurs même. Mais nous refusons d'être radicaux. Nous sommes en faveur de la résilience climatique mais ne lésinons pas sur le vivre-ensemble. Nous nous efforçons d'agir en matière environnementale, de santé publique et de sécurité routière, mais nous voulons le faire avec le plus grand nombre. Car nous sommes convaincus que, sans l'adhésion des gens, les efforts sont vains.

Les remous de ces derniers mois en matière de mobilité, par exemple, ont bien montré toute la difficulté à allier changements d'habitudes et maintien de la cohésion sociale, à concilier intérêts particuliers et généraux. Chaque citoyen a une situation

spécifique. Nous préférons encourager plutôt que juger en respectant ce que chaque habitant peut faire. Le message est clair : oser entreprendre pour protéger notre espace de vie mais écouter et s'adapter sans imposer.

Nous, mandataires de la LBJette, impulsions des actions mais savons aussi écouter les habitants, commerçants et autres usagers. Si nécessaire, nous avons l'humilité de revoir, d'adapter ou de temporiser les choses. C'est ce que nous avons fait à plusieurs reprises déjà en étant à l'initiative d'enquêtes participatives de grande ampleur sur la rue Loossens ou concernant le plan de circulation Lecharlier par exemple, ou lorsque nous plaçons pour retarder en 2024 ou 2025 certains chantiers de la STIB ou communaux afin de ne pas étouffer la commune de travaux partout en même temps.

C'est en faisant société que nous entendons jouer la démocratie participative et que nous atteindrons, ensemble, nos objectifs communs. Nous entendons continuer à agir de la sorte à l'avenir.

La LBJette, au cœur de Jette.



WE ARE LBJETTE

FOLLOW US ON Liste de la Bourgmestre de Jette – Lijst van de Burgemeester van Jette



Voor onze levenskwaliteit : ambitie, realisme en luisteren

Wat hebben de voorbereiding van het Lucht-Klimaatplan, de ontwikkeling van groene en blauwe netwerken, de ontplooiing van het openbaar vervoer, de aanleg van gebruiksvriendelijke pleinen, de promotie van gedeelde mobiliteit, de oprichting van een kringloopcentrum, de vele culturele en sportieve evenementen en festiviteiten, een efficiënt en professioneel bestuur of de strijd tegen de verbreding van de ring en tegen het overvliegen door vliegtuigen met elkaar gemeen?

Werken aan levenskwaliteit in Jette!

De Lijst van de Burgemeester van Jette heeft levenskwaliteit altijd centraal gesteld in haar politieke actie. We werken aan een aangename leefomgeving voor de inwoners van Jette. We willen dat iedereen zich thuis voelt in Jette, kan werken, zich kan ontwikkelen en sociale banden kan aanknopen. We hechten veel belang aan het algemeen belang, vooral in debatten waar persoonlijke of individuele belangen tegenover elkaar komen te staan. Op ons niveau dragen we ook bij, samen met het gemeentebestuur, aan de essentiële inspanning om klimaatverandering tegen te gaan.

In de individuele en collectieve inspanning die van ons wordt gevraagd, zijn er veel verschillende gevoeligheden. Ze zijn zelfs geradicaliseerd. Hoe vinden we het juiste evenwicht? Na 3 grote crisissen (Covid, de oorlog in Oekraïne en de energiecrisis) voelen we nu dat veel burgers stabiliteit en veiligheid willen tegenover de impact van deze crisissen op hun leven.

Bij LBJette zijn we als burgerbeweging en leider van de meerderheid proactief, zelfs baanbrekend. Maar we weigeren radicaal te zijn. We zijn voor klimaatbestendigheid, maar beknibbelen niet op samenleven. We streven naar actie op het gebied van milieu, volksgezondheid en verkeersveiligheid, maar willen dat samen met zoveel mogelijk mensen doen. Omdat we ervan overtuigd zijn dat zonder de steun van de mensen onze inspanningen tevergeefs zijn.

De gebeurtenissen van de afgelopen maanden rond mobiliteit, bijvoorbeeld, hebben duidelijk aangetoond hoe moeilijk het is om veranderingen in gewoonten te verzoeven met het behoud van sociale cohesie en om individuele en algemene belangen bij elkaar te brengen. De situatie van elke burger is anders. We moedigen liever aan dan dat

we oordelen, met respect voor wat elke inwoner kan doen. De boodschap is duidelijk: durf actie te ondernemen om onze leefruimte te beschermen, maar luister en pas je aan zonder opdringerig te zijn.

Als vertegenwoordigers van LBJette lanceren we niet alleen acties, maar weten we ook hoe we moeten luisteren naar bewoners, winkeliers en andere gebruikers. Als het nodig is, hebben we de nederigheid om zaken te herzien, aan te passen of uit te stellen. Dat hebben we al meermaals gedaan door bijvoorbeeld grootschalige participatieve enquêtes over de Loossensstraat of het verkeersplan Lecharlier op te starten, of toen we ervoor pleitten om bepaalde projecten van de MIVB of de gemeente uit te stellen tot 2024 of 2025 om de gemeente niet te verstikken met werkzaamheden overal tegelijkertijd.

Het is door samen te werken als een samenleving dat we onze rol in de participatieve democratie willen spelen en dat we samen onze gemeenschappelijke doelen zullen bereiken. We willen in de toekomst op deze manier blijven handelen.

LBJette, in het hart van Jette



Améliorer notre espace public, c'est prendre soin des Jettois

Notre espace public doit être rééquilibré pour répondre aux enjeux climatiques, sociaux et sanitaires. Notre travail s'inscrit pleinement dans cette perspective.

Si l'espace public permet de se déplacer, il doit aussi être un lieu où l'on peut faire une pause sur un banc, où l'on se rencontre, où l'on peut vivre des expériences culturelles. Sa fonction de mobilité doit évidemment être investie, nous le faisons avec sérieux. Nous veillons à ce que tous les moyens de déplacement puissent s'y déployer afin que chacun y trouve son compte.

La nature a aussi sa place. Outre ses vertus esthétiques, elle est un allié précieux dans la lutte et l'adaptation au dérèglement climatique. Les arbres atténuent les effets des vagues de chaleur et améliorent la qua-

lité de notre air. Plus de végétaux, moins de béton, c'est limiter nos dépenses dans des infrastructures de prévention coûteuses.

Enfin, redistribuer notre espace, c'est une mesure sociale. Des carrefours sécurisés et un air sain profitent avant tout aux enfants et aux personnes plus fragiles et âgées. Des trottoirs larges et des transports en commun fiables facilitent la mobilité de tous. Avoir accès à la nature à pied est essentiel, d'autant plus pour ceux qui vivent dans des logements plus modestes, sans jardin.

Tout cela se traduit à Jette par des places réaménagées ; des rues plus sûres, aux couleurs plus vertes, qui donnent une place à l'eau ; des rues scolaires, des micro-forêts, des potagers urbains, des voitures partagées, etc. Des travaux gênants hier

mais au bénéfice de tous les Jettois.

Envie d'en savoir plus, n'hésitez pas à nous contacter pour discuter de ce lieu extraordinaire que nous partageons : Jette!

ecolojette@gmail.com
www.ecologroenjette.be



Bernard VAN NUFFEL, Thomas NAESSENS, Julien FLANDROY, Nathalie DE SWAEF, Daan DEMEY, Laurence DGROMMERSCH, Stefan DOOREMAN, Cindy DEVACHT



Zorg dragen voor de straat is zorg dragen voor elkaar

De ruimte in de stad is beperkt. Een eerlijke verdeling ervan staat centraal in ons Ecolo-Groen verhaal. De straat is meer dan de plek waarin mensen zich bewegen. Ze is ook de plek waar we even uitblazen op een bankje, anderen ontmoeten, gesprekken aanknopen. Een ruimte waar je zelfs cultuur kan beleven, gratis en zonder drempel, zoals het straatkunstenfestival Voenk.

Ook de natuur heeft er haar plek. Tijdens warme zomers zijn we dankbaar voor de schaduw van een boom. En hoe meer plekken water doorlaten, hoe minder we moeten investeren in dure opvangbekkens tegen overstromingen.

Het herverdelen van de ruimte is eveneens

een sociaal verhaal. De boom in de straat, het parkje op wandelafstand is vooral belangrijk voor wie klein woont, zonder tuin. Brede trottoirs of betrouwbare bussen vergemakkelijken de mobiliteit van wie geen auto heeft. Banken langs de route, verkeersveilige kruispunten, gezonde lucht komen in de eerste plaats kinderen en senioren te goede.

Dit is het project waar wij met Ecolo-groen elke dag aan werken. In dit verhaal is ook plaats voor de auto, het handige vervoersmiddel dat voor sommigen, gezien hun leeftijd bv, onmisbaar is. De auto als deel van de mobiliteitsmix dus, niet meer, niet minder.

Dit artikel is te kort om de grote principes die de rode (groene) draad zijn in ons beleid

te vertalen naar concrete dossiers. Verwezenlijkingen zoals schoolstraten, microbossen, stadsmoestuinen, grachten, deelwagens, een fietsbrug... Pleinen die er vroeger geen waren, zoals het Pannenhuisplein of Spiegelplein. Straten die veiliger zijn, groener kleuren, water een plek geven, zoals de Biernauxstraat, Moyensstraat, Hoornaertstraat. Werken die vandaag vervelend zijn, maar het comfort van openbaar vervoer of voetgangers verhogen, zoals de Theodorstraat.

Wil je er meer over weten of met ons in debat gaan, contacteer ons dan gerust voor een gesprek over die fantastische plek die we delen: Jette

www.ecologroenjette.be
demeydaan@gmail.com



Les effets de la crise sont là. En tant que libéraux, nous tentons au quotidien de veiller à mettre en place des mesures d'accompagnement et de soutien. Il ne faut pas attendre que les ressources soient épuisées pour trouver des solutions. Nos commerçants, nos indépendants, nos citoyens ont besoin de solutions structurelles et nous y travaillons.

Sur le plan patrimonial, nous travaillons à alléger la charge financière que représente un parc immobilier communal. Progressivement, les appartements communaux sont légués en gestion auprès d'opérateurs dont c'est l'essence même de gérer des parcs locatifs. Les marges budgétaires qui seront ainsi dégagées permettront à la commune de se recentrer sur ses missions régaliennes.

Op ons initiatief kwam er een vergroeningsproject van de speelplaatsen op school. Groene speelplaatsen dempen het geluid en kunnen ook opengesteld worden voor buurtbewoners buiten de schooluren. We zorgen ook voor de kwalitatieve opvolging van de verschillende renovaties in onze scholen.

Au niveau de l'enseignement francophone, notre échevin et son équipe sont pleinement mobilisés afin de trouver des solutions permettant d'éviter une répercus-

sion trop importante dans l'augmentation des coûts inhérents à la fréquentation de l'école. Si un impact était inévitable, nous veillons néanmoins à ce que ces effets soient limités et que les personnes en difficulté puissent y faire face.

Als liberalen denken we dat mobiliteit globaal moet aangepakt worden: een verbetering voor alle gebruikers is nodig, voetgangers, fietsers, automobilisten, enz.

Veiligere fietspaden zijn ook zeer belangrijk voor ons.

Met onze Brusselse minister Sven Gatz zijn we verder zeer aandachtig voor de impact van de Ring voor Jette.

Une ville sûre et sécurisée passe par une mobilité pour tous. Ça passe également par l'application et le respect des prescriptions, notamment urbanistiques. Notre échevine veille particulièrement à ce que les droits de chacun soient respectés et que les différentes opinions soient entendues dans le cadre des permis d'urbanisme relatifs à des réaménagements urbains.

C'est le bien vivre ensemble et le bon sens qui prédominent chaque positionnement libéral à Jette. Avec constance et détermination, nous défendons nos valeurs et nos principes et nous tentons de marquer notre griffe dans la gestion de notre Commune.

*Nos Mandataires / onze mandatarissen
Collège des Bourgmestre et échevin.e.s
Olivier CORHAY, Jennifer GESQUIÈRE*

*Conseil communal - Gemeenteraad
Eren GÜVEN, Dashminder BHOGAL*

*CPAS - OCMW
Jonas RANI HATEM*

*Mais aussi / maar ook
Sven GATZ, Danny BEX, Patrick COUSIN,
Geoffrey CUYPERS, Thibaut LEGRAIN, Stefan DE LATTE, Caroline DELFOSSE, Johan DUQUESNOY, Tatjana EEKMAN, Frédéric PHALEMPIN*

*Contact
MR : mrjette1090@gmail.com
Open VLD: jonas@hatem.be*





Nous abordons la dernière ligne droite de cette législature. Ce n'est pas encore le temps de tirer le bilan, mais plutôt de concrétiser les projets les plus importants.

Réforme des pensions, offre de logement, mobilité, enseignement, égalité fiscale, relance économique, ... les défis à relever sont énormes pour préserver le bien-être de nos concitoyen(ne)s et nos représentants et Ministres socialistes luttent, à tous les niveaux, pour que les acquis socialistes de cette législature soient pérennisés par des réformes importantes.

Au niveau communal, nos élus relayent ces combats et veillent à défendre au quotidien le bien-être des jettois(es) au niveau local. **Deuxième force politique à Jette** et première formation d'opposition au Conseil communal, nous jouons un rôle moteur et sommes une source de propositions constructives. Au cours de cette année, nous avons rencontré de nombreux-ses Jettois(es) et avons relayé leurs préoccupations au Conseil communal par des interpellations de nos Conseillers ou en soutenant des interpellations citoyennes. En matière de mobilité par exemple, où nous avons pris position contre le plan du quartier Lecharlier- Amnesty international, où nous avons constaté une déficience

grave de processus participatif. Nous avons également soutenu les commerçants face aux conséquences des travaux Rue Théodor.

Nous voulons une démocratie locale où les voix de tou(te)s les Jettois(es) sont entendues et prises en compte, mais ce n'est pas notre seul projet : élargissement de l'aide du CPAS, gratuité des repas scolaires, plus d'offre de logements sociaux, mobilité accessible à tou(te)s... **Autant de projets défendus par notre groupe PS-Vooruit. Retrouver nos projets sur les réseaux sociaux : www.facebook.com/PS.Jette - www.instagram.com/ps.jette1090**

NL ———

One.brussels-Vooruit, de socialistische beweging van Brussel, zet zich 100% in voor een betaalbare stad voor iedereen.

We zijn blij dat het ergste van de Covidcrisis eindelijk achter de rug is maar door de oorlog in Oekraïne schieten de prijzen van allerhande producten verder de pan uit.

Wij willen een stad 'for the many, not the few.' Een stad die zorgt draagt voor iedereen.

Een veilige en propere stad waar iedereen zichzelf kan zijn. Waar iedereen erop vooruit gaat en niemand achterblijft.

Jong en oud, nieuwkomer of rasechte Brusselaar, de stad is van iedereen.

Samen vooruit. Iedereen Brusseloir!

Bij wie kan je terecht in Jette: **Patricia RODRIGUES DA COSTA, OCMW- en gemeenteraadslid** (www.facebook.com/ilovejette) en **Fouad AHIDAR, voorzitter van de VGC-raad** (<https://www.fouadahidar.brussels>)



Nos conseillers communaux Xavier VAN CAUTER, Yassine ANNHARI, Behar SINANI, Halima AMRANI, Mauricette NSIKUNGU et Fatima SALEK, Gayane RAFAELIAN (CPAS) et Leila AGIC (députée) *seront à votre disposition à nos permanences sociales dès septembre, les 1er mercredi et vendredi du mois au local de notre section : Rue L. Theodor 250 à Jette.*



Prêts pour le défi de demain

Nos deux conseillers communaux **Myriam Vanderzippe** et **Philippe Lepers**, soutenus par une équipe dynamique et motivée, se sont concentrés ces derniers temps sur des dossiers qui animent l'ensemble de la commune d'une manière significative.

Concernant le survol de la Capitale, DéFI Jette prône la suppression des vols de nuit.

Nous luttons contre ce survol intempestif ou pour une limitation drastique de cette ligne qui est surexploitée et dont la fréquence ne fait qu'augmenter en dépit de la sécurité des Bruxellois.

DéFI Jette est également attentif à l'élargissement du ring de Bruxelles au niveau du bois du Laerbeek. DéFI Jette a déjà interpellé le collègue à ce sujet et suivra le dossier de près. Nous sommes très attentifs également à la suppression massive de places de stationnement.

Dans ces dossiers et bien d'autres encore comme l'environnement, la propreté, la sécurité, DéFI Jette met en avant la prise en compte de la vie quotidienne des citoyens. À tout égard, nous nous battons pour que tou.te.s les Jettois(es) y prennent part.



Ça, c'est le défi de demain : avançons en agissant ensemble avec vous et de nombreux acteurs de terrain pour améliorer la qualité de vie de l'ensemble de la population.

Nous prônons la bonne gouvernance par des actions ciblées et des questions pertinentes qui incluent la participation citoyenne.

Contact : defijette@outlook.com



Als Nederlandstalig gemeenteraadslid voor N-VA zal ik erover waken dat er een vlotte doorstroming komt op de Brusselse Ring en een minimum aan sluipverkeer. Hierbij moet er ook aandacht gaan naar het behoud van de groene ruimtes (Laarbeekbos).

Het Nederlandstalig karakter van de gemeente Jette ligt mij ook nauw aan het hart. Ik blijf oog hebben voor kwaliteitsvol onderwijs en kinderopvang en een goede jeugdwerking. Ook onze senioren mogen niet in de kou staan.

Onze voorzitter en ikzelf staan graag ter beschikking voor uw vragen en opmerkingen: roland.demilly@n-va.be & sara.rampelberg@n-va.be

